

ส่วนที่ ๒

ยุทธศาสตร์การพัฒนากองคกรปกครองส่วนท้องถิ่น

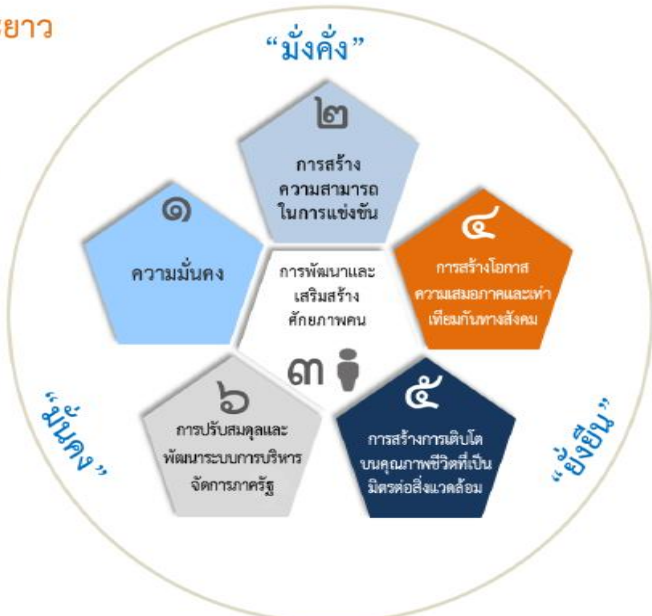
๑. ความสัมพันธ์ระหว่างแผนพัฒนาระดับมหภาค

๑.๑ แผนยุทธศาสตร์ชาติ ๒๐ ปี

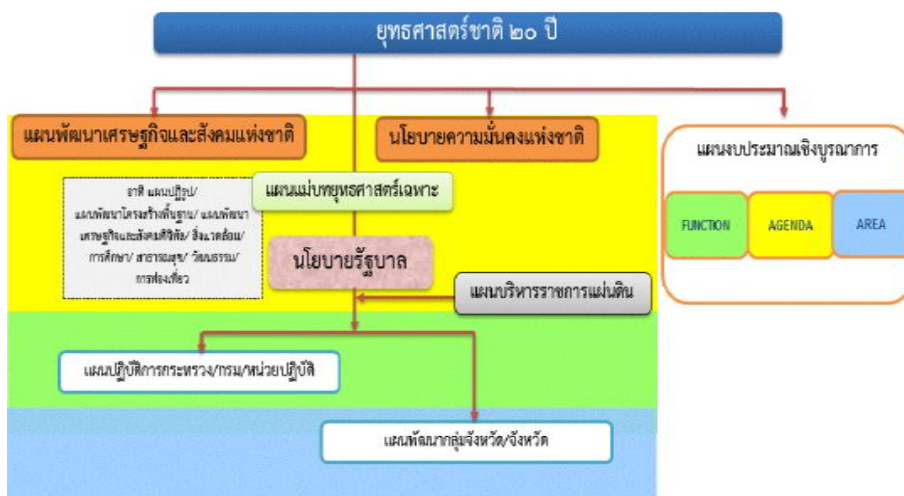
การจัดทำแผนพัฒนาท้องถิ่นขององค์การบริหารส่วนตำบลมีความสัมพันธ์กับแผนยุทธศาสตร์ชาติ ๒๐ ปี โดยมุ่งเน้นเพื่อขับเคลื่อนการพัฒนาประเทศไปสู่ความมั่นคง มั่งคั่ง และยั่งยืน โดยแผนยุทธศาสตร์ชาติ ๒๐ ปี ของประเทศไทยกำลังอยู่ระหว่างการเสนอร่างกรอบยุทธศาสตร์ชาติต่อที่ประชุมคณะกรรมการจัดทำยุทธศาสตร์ชาติ ซึ่งขณะนี้อยู่ระหว่างการดำเนินการปรับปรุงร่างกรอบยุทธศาสตร์ชาติตามมติที่ประชุมคณะกรรมการจัดทำร่างยุทธศาสตร์ชาติ โดยร่างกรอบยุทธศาสตร์ชาติ ๒๐ ปี (พ.ศ. ๒๕๖๐ -๒๕๗๙) สรุปร้อยได้ ดังนี้

ยุทธศาสตร์ชาติ : กรอบการพัฒนาระยะยาว

เพื่อให้บรรลุวิสัยทัศน์
“ประเทศมีความมั่นคง มั่งคั่ง ยั่งยืน เป็นประเทศพัฒนาแล้ว
ด้วยการพัฒนาตามปรัชญาของเศรษฐกิจพอเพียง”
 นำไปสู่การพัฒนาให้คนไทยมีความสุข
 และตอบสนองต่อการบรรลุ
 ซึ่งผลประโยชน์แห่งชาติ ในการที่จะพัฒนาคุณภาพชีวิต
 สร้างรายได้ระดับสูงเป็นประเทศพัฒนาแล้ว และสร้าง
 ความสุขของคนไทย **สังคมมีความมั่นคง เสมอภาคและ**
เป็นธรรม ประเทศสามารถแข่งขันได้ในระบบเศรษฐกิจ



ความเชื่อมโยงของยุทธศาสตร์ชาติกับแผนในระดับต่างๆ



๑. ความเป็นมา

คณะรัฐมนตรีได้มีมติเมื่อวันที่ ๓๐ มิถุนายน ๒๕๕๘ เห็นชอบให้มีการจัดตั้งคณะกรรมการจัดทำยุทธศาสตร์ชาติที่มีอำนาจหน้าที่ในการจัดทำร่างยุทธศาสตร์ชาติระยะ ๒๐ ปีเพื่อใช้ในการขับเคลื่อนการพัฒนาประเทศสู่ความมั่นคงมั่งคั่งและยั่งยืนและให้เสนอร่างยุทธศาสตร์ชาติระยะ ๒๐ ปีให้คณะรัฐมนตรีพิจารณาให้ความเห็นชอบเพื่อใช้เป็นกรอบในการดำเนินงานในระยะที่ ๒ ของรัฐบาล (ปี ๒๕๕๘ - ๒๕๕๙) และกรอบการปฏิรูปในระยะที่ ๓ (ปี ๒๕๖๐ เป็นต้นไป) คณะกรรมการจัดทำยุทธศาสตร์ชาติได้แต่งตั้งคณะอนุกรรมการ ๒ คณะได้แก่

(๑) คณะอนุกรรมการจัดทำยุทธศาสตร์และกรอบการปฏิรูปเพื่อจัดทำร่างกรอบยุทธศาสตร์ชาติระยะ ๒๐ ปี

(๒) คณะอนุกรรมการจัดทำแผนปฏิบัติการตามแนวทางการปฏิรูปประเทศเพื่อจัดทำร่างแผนปฏิบัติการตามแนวทางการปฏิรูปประเทศ (Roadmap) ภายใต้ยุทธศาสตร์ชาติระยะ ๒๐ ปี

คณะอนุกรรมการจัดทำยุทธศาสตร์และกรอบการปฏิรูปได้ดำเนินการยกร่างกรอบยุทธศาสตร์ชาติระยะ ๒๐ ปีตามแนวทางที่คณะรัฐมนตรีกำหนดโดยได้มีการนำความคิดเห็นและข้อเสนอแนะจากกรรมการจัดทำยุทธศาสตร์ชาติที่มาจากหลายภาคส่วนได้แก่ภาคราชการภาคเอกชนภาคการเมืองและนักวิชาการรวมถึงได้พิจารณานำข้อคิดเห็นจากสภาปฏิรูปแห่งชาติและความคิดเห็นจากภาคประชาชนมาเป็นข้อมูลในการยกร่างยุทธศาสตร์ชาติด้วย และได้นำเสนอร่างกรอบยุทธศาสตร์ชาติระยะ ๒๐ ปีต่อที่ประชุมคณะกรรมการจัดทำยุทธศาสตร์ชาติซึ่งขณะนี้อยู่ระหว่างการดำเนินการปรับปรุงร่างกรอบยุทธศาสตร์ชาติตามมติที่ประชุมคณะกรรมการจัดทำยุทธศาสตร์ชาติ

ในการดำเนินการขั้นต่อไปคณะกรรมการจัดทำยุทธศาสตร์ชาติจะนำเสนอร่างกรอบยุทธศาสตร์ชาติเพื่อขอความเห็นชอบจากคณะรัฐมนตรีและจะได้มีการรับฟังความคิดเห็นจากประชาชนก่อนที่จะนำเสนอต่อสภานิติบัญญัติแห่งชาติให้ความเห็นชอบกรอบยุทธศาสตร์ชาติมาใช้เป็นกรอบในการกำหนดทิศทางในการบริหารประเทศภายในเดือนตุลาคม ๒๕๕๙ ซึ่งเป็นช่วงเวลาของการประกาศใช้แผนพัฒนาเศรษฐกิจและสังคมแห่งชาติฉบับที่ ๑๒ (ตุลาคม ๒๕๕๙ - กันยายน ๒๕๖๔) นอกจากนี้หน่วยงานต่างๆจะได้นำแผนพัฒนาเศรษฐกิจและสังคมแห่งชาติซึ่งเป็นแผนระยะ ๕ ปีมาถ่ายทอดลงสู่แผนปฏิบัติการระดับกระทรวงและแผนพัฒนารายสาขาในระหว่างที่กลไกการจัดทำยุทธศาสตร์ชาติตามร่างรัฐธรรมนูญฉบับใหม่อยู่ระหว่างการดำเนินการซึ่งคาดว่าจะดำเนินการแล้วเสร็จภายในเดือนกรกฎาคม ๒๕๖๐

๒. สาระสำคัญ

๒.๑ สภาพแวดล้อม

ในช่วงทศวรรษที่ผ่านมากระแสการเปลี่ยนแปลงที่เกิดขึ้นในโลกเป็นไปอย่างรวดเร็วและในหลากหลายมิติทำให้ภูมิทัศน์ของโลกเปลี่ยนแปลงไปอย่างมีนัยสำคัญโดยก่อให้เกิดโอกาสทั้งในด้านเศรษฐกิจสังคมสิ่งแวดล้อมเทคโนโลยีและการเมืองของประเทศไทยแต่ขณะเดียวกันท่ามกลางความเปลี่ยนแปลงในด้านต่างๆก็มีปัจจัยเสี่ยงและภัยคุกคามที่ต้องบริหารจัดการด้วยความยากลำบากมากขึ้นกระแสทุนนิยมและการเปลี่ยนแปลงภูมิทัศน์เศรษฐกิจของโลกได้ส่งผลให้โครงสร้างเศรษฐกิจของประเทศไทยซึ่งเดิมมีโครงสร้างเศรษฐกิจในระบบ “เกษตรแบบพึ่งตนเอง” ต้องปรับตัวและเปลี่ยนไปเป็นระบบเศรษฐกิจที่ “พึ่งพาอุตสาหกรรมและการส่งออก” การพัฒนาในภาคเกษตรล่าช้ากว่าฐานการผลิตอื่นๆที่อาศัยเทคโนโลยีสมัยใหม่มากขึ้นตามลำดับจึงมีปัญหาคอขวดทางด้านรายได้ระหว่างภาคการเกษตรกับภาคอุตสาหกรรมและระหว่างสังคมในเมืองและชนบทขยายวงกว้างขึ้นและปัญหาความยากจนกระจุกตัวในกลุ่มเกษตรกรรายย่อยและในภาคชนบทรวมทั้งโอกาสในการเข้าถึงข้อมูลข่าวสารองค์ความรู้แหล่งทุนและบริการทางสังคมที่มีคุณภาพสำหรับประชาชนที่อยู่ในพื้นที่ห่างไกลก็มีวงแคบกว่า

นอกจากนี้ยังมีข้อจำกัดและความเสี่ยงสำคัญจากการเข้าสู่สังคมสูงวัยของโลกและภาวะภูมิอากาศเปลี่ยนแปลงผันผวนและภาวะโลกร้อนทั้งนี้โครงสร้างประชากรโลกที่เข้าสู่สังคมสูงวัยแม้จะส่งผลให้เกิดโอกาสทางธุรกิจใหม่ๆแต่มีความเสี่ยงให้เกิดการแย่งชิงแรงงานและเงินทุนรวมทั้งมีแรงกดดันต่อการใช้จ่ายงบประมาณด้านสวัสดิการและสาธารณสุขเพิ่มขึ้นในหลายๆประเทศกลายเป็นความเสี่ยงด้านการคลังที่สำคัญสำหรับภาวะโลกร้อนและการเปลี่ยนแปลงสภาพภูมิอากาศที่ผันผวนก่อให้เกิดภัยธรรมชาติที่ทวีความรุนแรงมากขึ้นนั้นกดดันให้ต้องมี

การปรับเปลี่ยนรูปแบบการดำเนินธุรกิจการผลิตและการบริโภคที่เป็นมิตรต่อสิ่งแวดล้อมมากขึ้น ในขณะที่ความพยายามในการกระจายความเจริญและการพัฒนาให้มีความทั่วถึงมากขึ้นประกอบกับจำนวนประชากรที่เพิ่มขึ้นจะส่งผลให้ความเป็นเมืองเติบโตอย่างต่อเนื่องตามมาด้วยการมีข้อกำหนดของรูปแบบและกฎเกณฑ์ที่เกี่ยวข้องกับลักษณะการใช้พื้นที่และความเป็นมิตรต่อสิ่งแวดล้อมภายใต้เงื่อนไขการเปลี่ยนแปลงดังกล่าวการยึดถือหลักการบริหารจัดการที่ดีทั้งในภาครัฐและภาคธุรกิจเอกชนการใช้ระบอบประชาธิปไตยและการปฏิบัติให้เป็นไปตามสิทธิมนุษยชนจะเข้มข้นมากขึ้น

แต่ประเทศไทยก็ยังมีจุดอ่อนในเชิงโครงสร้างหลายด้านทั้งทางเศรษฐกิจสังคมและการเมืองจุดอ่อนสำคัญของประเทศไทยได้แก่โครงสร้างประชากรสูงอายุมากขึ้นตามลำดับแต่คุณภาพคนโดยเฉลี่ยยังต่ำและการออมไม่เพียงพอประเทศขาดแคลนแรงงานทั้งในกลุ่มทักษะฝีมือสูงและกลุ่มทักษะฝีมือระดับล่างผลิตภาพแรงงานโดยเฉลี่ยยังต่ำทั้งระบบเศรษฐกิจมีผลิตภาพการผลิตรวมต่ำต้องอาศัยการเพิ่มปริมาณเป็นแรงขับเคลื่อนหลักขณะที่โครงสร้างเศรษฐกิจมีส่วนภาคการค้าระหว่างประเทศต่อขนาดของเศรษฐกิจสูงกว่าเศรษฐกิจภายในประเทศมากจึงมีความอ่อนไหวและผันผวนตามปัจจัยภายนอกเป็นสำคัญฐานการผลิตเกษตรและบริการมีผลิตภาพการผลิตต่ำโดยที่การใช้ข้อเท็จจริงเทคโนโลยีและนวัตกรรมเพื่อการเพิ่มมูลค่ายังมีน้อยการลงทุนเพื่อการวิจัยและพัฒนาไม่เพียงพอการวิจัยที่ดำเนินการไปแล้วไม่ถูกนำมาใช้ให้เกิดประโยชน์เชิงเศรษฐกิจและสังคมได้อย่างคุ้มค่าการพัฒนาวัตกรรมมีน้อยสำหรับการดำเนินงานและการบริหารจัดการภาครัฐก็ยังขาดการบูรณาการจึงสิ้นเปลืองงบประมาณการดำเนินงานเพื่อพัฒนามักขาดความต่อเนื่องประสิทธิภาพต่ำขาดความโปร่งใสและขาดความรับผิดชอบขณะที่ปัญหาคอร์รัปชันมีเป็นวงกว้างการพัฒนาโครงสร้างพื้นฐานและระบบโลจิสติกส์รวมทั้งการบริหารจัดการน้ำยังไม่เป็นระบบโครงข่ายที่สมบูรณ์และล่าช้าการบังคับใช้กฎหมายยังขาดประสิทธิภาพและกฎระเบียบต่างๆล้าสมัยไม่ทันกับการเปลี่ยนแปลงคนไทยยังมีปัญหาด้านคุณธรรมจริยธรรมไม่เคารพสิทธิผู้อื่นและไม่ยึดผลประโยชน์ส่วนรวมเป็นสำคัญขณะที่ความเหลื่อมล้ำและความแตกแยกในสังคมไทยยังเป็นปัญหาที่ทำทลายมากกว่ารวมทั้งปัญหาในด้านทรัพยากรธรรมชาติและสิ่งแวดล้อมที่เผชิญกับภาวะขยะล้นเมืองและสิ่งแวดล้อมเสื่อมโทรมลงในทุกด้าน

ทั้งนี้ปัจจัยและเงื่อนไขภายในประเทศที่จะส่งผลต่ออนาคตการพัฒนาประเทศไทยที่สำคัญได้แก่การเปลี่ยนแปลงโครงสร้างประชากรผู้สูงอายุอย่างสมบูรณ์ในระยะเวลา ๒๐ ปีต่อจากนี้ไปจะมีนัยยะที่สำคัญยิ่งต่อการพัฒนาประเทศกำลังคนในวัยเด็กและวัยแรงงานจะลดลงผู้สูงอายุจะเพิ่มขึ้นอย่างรวดเร็วส่งผลต่อศักยภาพทางเศรษฐกิจของประเทศรูปแบบการใช้จ่ายการลงทุนและการออมตลอดจนค่าใช้จ่ายด้านสุขภาพความมั่นคงทางสังคมและคุณภาพชีวิตผู้สูงอายุจะเกี่ยวพันประเทศไทยก็เผชิญกับข้อจำกัดด้านทรัพยากรทั้งด้านแรงงานและทรัพยากรธรรมชาติที่มีนัยยะต่อต้นทุนการผลิตและสภาพแวดล้อมความเป็นอยู่ของประชาชนนอกจากนั้นปัญหาความเหลื่อมล้ำในมิติต่างๆก็มีนัยยะต่อการสร้างความสามัคคีสมานฉันท์ในสังคมข้อจำกัดต่อการยกระดับศักยภาพทุนมนุษย์ความจำเป็นในการลงทุนเพื่อยกระดับบริการทางสังคมและโครงสร้างพื้นฐานที่มีคุณภาพอย่างทั่วถึงและการปฏิรูปกฎระเบียบและกฎหมายที่ทำให้เกิดความเป็นธรรมและลดความเหลื่อมล้ำและที่สำคัญเงื่อนไขจำเป็นที่ต้องปรับตัวคือการแก้ปัญหาความอ่อนแอของการบริหารราชการแผ่นดินที่ทำให้จำเป็นต้องเร่งปฏิรูประบอบราชการและการเมืองเพื่อให้เกิดการบริหารราชการที่ดี

การกำหนดให้มี “ยุทธศาสตร์ชาติ” เพื่อเป็นยุทธศาสตร์ในการพัฒนาประเทศในระยะยาวพร้อมกับการปฏิรูปและการพัฒนาระบบและกลไกการบริหารราชการแผ่นดินในการขับเคลื่อนยุทธศาสตร์ให้สามารถนำไปสู่การปฏิบัติอย่างจริงจังจะช่วยยกระดับคุณภาพของประเทศไทยในทุกภาคส่วนและนำพาประเทศไทยให้หลุดพ้นหรือบรรเทาความรุนแรงของสภาพปัญหาที่เกิดขึ้นในปัจจุบันทั้งปัญหาทางเศรษฐกิจปัญหาความเหลื่อมล้ำปัญหาการทุจริตคอร์รัปชันและปัญหาความขัดแย้งในสังคมรวมถึงสามารถรับมือกับภัยคุกคามและบริหารจัดการกับความเสี่ยงที่จะเกิดขึ้นในอนาคตและสามารถเปลี่ยนผ่านประเทศไทยไปพร้อมๆกับการเปลี่ยนแปลงภูมิทัศน์ใหม่ของโลกได้ซึ่ง

จะทำให้ประเทศไทยยังคงรักษาบทบาทสำคัญในเวทีโลกสามารถดำรงรักษาความเป็นชาติที่มีความมั่นคงทางเศรษฐกิจสังคมและวัฒนธรรมและคนไทยในประเทศมีความอยู่ดีมีสุขอย่างถ้วนหน้ากัน

๒.๒ วิสัยทัศน์

วิสัยทัศน์ “ประเทศไทยมีความมั่นคงมั่งคั่งยั่งยืนเป็นประเทศพัฒนาแล้ว ด้วยการพัฒนาตามหลักปรัชญาของเศรษฐกิจพอเพียง” หรือเป็นคติพจน์ประจำชาติว่า “มั่นคงมั่งคั่งยั่งยืน” ซึ่งจะต้องสนองตอบต่อผลประโยชน์แห่งชาติคือ การมีเอกราชอธิปไตยและบูรณภาพแห่งเขตอำนาจรัฐการดำรงอยู่อย่างมั่นคงยั่งยืนของสถาบันหลักของชาติการดำรงอยู่อย่างมั่นคงของชาติและประชาชนจากภัยคุกคามทุกรูปแบบการอยู่ร่วมกันในชาติอย่างสันติสุขเป็นปึกแผ่นมีความมั่นคงทางสังคมท่ามกลางพหุสังคมและการมีเกียรติและศักดิ์ศรีของความเป็นมนุษย์ความเจริญเติบโตของชาติความเป็นธรรมและความอยู่ดีมีสุขของประชาชนความยั่งยืนของฐานทรัพยากรธรรมชาติสิ่งแวดล้อมความมั่นคงทางพลังงานและอาหารความสามารถในการรักษาผลประโยชน์ของชาติภายใต้การเปลี่ยนแปลงของสภาวะแวดล้อมระหว่างประเทศและการอยู่ร่วมกันอย่างสันติประสานสอดคล้องกันด้านความมั่นคงในประชาคมอาเซียนและประชาคมโลกอย่างมีเกียรติและศักดิ์ศรีไม่เป็นภาระของโลกและสามารถเกื้อกูลประเทศที่มีศักยภาพทางเศรษฐกิจที่ต่ำกว่า

๒.๓ ยุทธศาสตร์ชาติ

๒.๓.๑ ยุทธศาสตร์ด้านความมั่นคงมีเป้าหมายทั้งในการสร้างเสถียรภาพภายในประเทศและช่วยลดและป้องกันภัยคุกคามจากภายนอกรวมทั้งสร้างความเชื่อมั่นในกลุ่มประเทศอาเซียนและประชาคมโลกที่มีต่อประเทศไทย

(๑) การเสริมสร้างความมั่นคงของสถาบันหลักและการปกครองระบอบประชาธิปไตยอันมีพระมหากษัตริย์ทรงเป็นประมุข

(๒) การปฏิรูปกลไกการบริหารประเทศและพัฒนาความมั่นคงทางการเมืองขจัดคอร์รัปชันสร้างความเชื่อมั่นในกระบวนการยุติธรรม

(๓) การรักษาความมั่นคงภายในและความสงบเรียบร้อยภายในตลอดจนการบริหารจัดการความมั่นคงชายแดนและชายฝั่งทะเล

(๔) การพัฒนาระบบกลไกมาตรการและความร่วมมือระหว่างประเทศทุกระดับและรักษาคุณภาพความสัมพันธ์กับประเทศมหาอำนาจเพื่อป้องกันและแก้ไขปัญหาความมั่นคงรูปแบบใหม่

(๕) การพัฒนาเสริมสร้างศักยภาพการผนึกกำลังป้องกันประเทศการรักษาความสงบเรียบร้อยภายในประเทศสร้างความร่วมมือกับประเทศเพื่อนบ้านและมิตรประเทศ

(๖) การพัฒนาระบบการเตรียมพร้อมแห่งชาติและระบบบริหารจัดการภัยพิบัติรักษาความมั่นคงของฐานทรัพยากรธรรมชาติ สิ่งแวดล้อม

(๗) การปรับกระบวนการทำงานของกลไกที่เกี่ยวข้องจากแนวตั้งสู่แนวระนาบมากขึ้น

๒.๓.๒ ยุทธศาสตร์ด้านการสร้างความสามารถในการแข่งขันเพื่อให้ประเทศไทยสามารถพัฒนาไปสู่การเป็นประเทศพัฒนาแล้วซึ่งจำเป็นต้องยกระดับผลิตภาพการผลิตและการใช้นวัตกรรมในการเพิ่มความสามารถในการแข่งขันและการพัฒนาอย่างยั่งยืนทั้งในสาขาอุตสาหกรรมเกษตรและบริการการสร้าง ความมั่นคงและปลอดภัยด้านอาหารการเพิ่มขีดความสามารถทางการค้าและการเป็นผู้ประกอบการรวมทั้งการพัฒนาฐานเศรษฐกิจแห่งอนาคต

(๑) การพัฒนาสมรรถนะทางเศรษฐกิจได้แก่การรักษาเสถียรภาพเศรษฐกิจและสร้างความเชื่อมั่นการส่งเสริมการค้าและการลงทุนที่อยู่บนการแข่งขันที่เป็นธรรมและรับผิดชอบต่อสังคมตลอดจนการพัฒนาประเทศสู่ความเป็นชาติการค้าเพื่อให้ได้ประโยชน์จากห่วงโซ่มูลค่าในภูมิภาคและเป็นการยกระดับไปสู่ส่วนบนของห่วงโซ่มูลค่ามากขึ้น

(๒) การพัฒนาภาคการผลิตและบริการบนฐานของการพัฒนานวัตกรรมและมีความเป็นมิตรต่อสิ่งแวดล้อม โดยมีการใช้ดิจิทัลและการค้าที่เข้มข้นเพื่อสร้างมูลค่าเพิ่มและขยายกิจกรรมการผลิตและบริการโดยมุ่งสู่ความเป็นเลิศในระดับโลกและในระดับภูมิภาคในอุตสาหกรรมหลายสาขาและในภาคบริการที่หลากหลายตามรูปแบบการดำเนินชีวิตและการดำเนินธุรกิจที่เปลี่ยนไปรวมทั้งเป็นแหล่งอาหารคุณภาพสะอาดและปลอดภัยของโลก

(๓) การพัฒนาผู้ประกอบการและเศรษฐกิจชุมชนพัฒนาทักษะผู้ประกอบการยกระดับผลิตภาพแรงงาน และพัฒนาวิสาหกิจขนาดกลางและขนาดย่อม (SMEs) ผู้สากลและพัฒนาวิสาหกิจชุมชนและสถาบันเกษตรกร

(๔) การพัฒนาพื้นที่เศรษฐกิจพิเศษและเมืองพัฒนาเขตเศรษฐกิจพิเศษชายแดนและพัฒนาระบบเมือง ศูนย์กลางความเจริญจัดระบบผังเมืองที่มีประสิทธิภาพและมีส่วนร่วมมีการจัดการสิ่งแวดล้อมเมืองและโครงสร้างพื้นฐานทางสังคมและเศรษฐกิจที่สอดคล้องกับศักยภาพ

(๕) การลงทุนพัฒนาโครงสร้างพื้นฐานในด้านการขนส่งด้านพลังงานระบบเทคโนโลยีสารสนเทศและการสื่อสารและการวิจัยและพัฒนา

(๖) การเชื่อมโยงกับภูมิภาคและเศรษฐกิจโลกสร้างความเป็นหุ้นส่วนการพัฒนากับนานาชาติประเทศส่งเสริมความร่วมมือกับนานาชาติในการสร้างความมั่นคงด้านต่างๆเพิ่มบทบาทของไทยในองค์กรระหว่างประเทศรวมถึงสร้างองค์ความรู้ด้านการต่างประเทศ

๒.๓.๓ ยุทธศาสตร์การพัฒนาและเสริมสร้างศักยภาพคนเพื่อพัฒนาคนและสังคมไทยให้เป็นรากฐานที่แข็งแกร่งของประเทศมีความพร้อมทางกายใจสติปัญญาที่มีความเป็นสากลมีทักษะการคิดวิเคราะห์อย่างมีเหตุผลมีระเบียบวินัยเคารพกฎหมายมีคุณธรรมจริยธรรมรู้คุณค่าความเป็นไทยมีครอบครัวที่มั่นคง

(๑) การพัฒนาศักยภาพคนตลอดช่วงชีวิตให้สนับสนุนการเจริญเติบโตของประเทศ

(๒) การยกระดับคุณภาพการศึกษาและการเรียนรู้ให้มีคุณภาพเท่าเทียมและทั่วถึง

(๓) การปลูกฝังระเบียบวินัยคุณธรรมจริยธรรมค่านิยมที่พึงประสงค์

(๔) การสร้างเสริมให้คนมีสุขภาพที่ดี

(๕) การสร้างความอยู่ดีมีสุขของครอบครัวไทยเสริมสร้างบทบาทของสถาบันครอบครัวในการบ่มเพาะจิตใจให้เข้มแข็ง

๒.๓.๔ ยุทธศาสตร์ด้านการสร้างโอกาสความเสมอภาคและเท่าเทียมกันทางสังคมเพื่อเร่งกระจายโอกาสการพัฒนาและสร้างความมั่นคงให้ทั่วถึงลดความเหลื่อมล้ำไปสู่สังคมที่เสมอภาคและเป็นธรรม

(๑) การสร้างความมั่นคงและการลดความเหลื่อมล้ำทางด้านเศรษฐกิจและสังคม

(๒) การพัฒนาระบบบริการและระบบบริหารจัดการสุขภาพ

(๓) การสร้างสภาพแวดล้อมและนวัตกรรมที่เอื้อต่อการดำรงชีวิตในสังคมสูงวัย

(๔) การสร้างความเข้มแข็งของสถาบันทางสังคมทุนทางวัฒนธรรมและความเข้มแข็งของชุมชน

(๕) การพัฒนาการสื่อสารมวลชนให้เป็นกลไกในการสนับสนุนการพัฒนา

๒.๓.๕ ยุทธศาสตร์ด้านการสร้างการเติบโตบนคุณภาพชีวิตที่เป็นมิตรต่อสิ่งแวดล้อมเพื่อเร่งอนุรักษ์ฟื้นฟูและสร้างความมั่นคงของฐานทรัพยากรธรรมชาติและมีความมั่นคงด้านน้ำรวมทั้งมีความสามารถในการป้องกันผลกระทบและปรับตัวต่อการเปลี่ยนแปลงสภาพภูมิอากาศและภัยพิบัติธรรมชาติและพัฒนามุ่งสู่การเป็นสังคมสีเขียว

(๑) การจัดระบบอนุรักษ์ฟื้นฟูและป้องกันการทำลายทรัพยากรธรรมชาติ

(๒) การวางระบบบริหารจัดการน้ำให้มีประสิทธิภาพทั้ง๒๕ลุ่มน้ำเน้นการปรับระบบการบริหารจัดการอุทกภัยอย่างบูรณาการ

(๓) การพัฒนาและใช้พลังงานที่เป็นมิตรกับสิ่งแวดล้อม

(๔) การพัฒนาเมืองอุตสาหกรรมเชิงนิเวศและเมืองที่เป็นมิตรกับสิ่งแวดล้อม

(๕) การร่วมลดปัญหาโลกร้อนและปรับตัวให้พร้อมกับการเปลี่ยนแปลงสภาพภูมิอากาศ

(๖) การใช้เครื่องมือทางเศรษฐศาสตร์และนโยบายการคลังเพื่อสิ่งแวดล้อม

๒.๓.๖ ยุทธศาสตร์ด้านการปรับสมดุลและพัฒนาระบบการบริหารจัดการภาครัฐ เพื่อให้หน่วยงานภาครัฐมีขนาดที่เหมาะสมกับบทบาทภารกิจมีสมรรถนะสูงมีประสิทธิภาพและประสิทธิผลกระจายบทบาทภารกิจไปสู่ท้องถิ่นอย่างเหมาะสมมีธรรมาภิบาล

- (๑) การปรับปรุงโครงสร้างบทบาทภารกิจของหน่วยงานภาครัฐให้มีขนาดที่เหมาะสม
- (๒) การวางระบบบริหารราชการแบบบูรณาการ
- (๓) การพัฒนาระบบบริหารจัดการกำลังคนและพัฒนาบุคลากรภาครัฐ
- (๔) การต่อต้านการทุจริตและประพฤติมิชอบ
- (๕) การปรับปรุงกฎหมายและระเบียบต่างๆให้ทันสมัยเป็นธรรมและเป็นสากล
- (๖) การพัฒนาระบบการให้บริการประชาชนของหน่วยงานภาครัฐ
- (๗) การปรับปรุงการบริหารจัดการรายได้และรายจ่ายของภาครัฐ

๒.๔ กลไกการขับเคลื่อนกระบวนการพัฒนายุทธศาสตร์ชาติจะเป็นแผนแม่บทหลักในการพัฒนาประเทศ เพื่อให้ส่วนราชการและหน่วยงานต่างๆใช้เป็นแนวทางในการจัดทำแผนยุทธศาสตร์การพัฒนาประเทศในด้านต่างๆ อาทิ แผนพัฒนาเศรษฐกิจและสังคมแห่งชาติแผนเฉพาะด้านต่างๆเช่นด้านความมั่นคงเศรษฐกิจการศึกษา ศิลวัฒนธรรม ฯลฯ แผนปฏิบัติการในระดับกระทรวงและในระดับพื้นที่ให้มีความสอดคล้องกันตามห้วงเวลานอกจากนี้ยุทธศาสตร์ชาติจะใช้เป็นกรอบในการจัดสรรงบประมาณและทรัพยากรอื่นๆของประเทศเพื่อขับเคลื่อนการพัฒนาอย่างมีเอกภาพให้บรรลุเป้าหมายโดยจะต้องอาศัยการประสานความร่วมมือจากหลายภาคส่วนภายใต้ระบบประชารัฐคือความร่วมมือของภาครัฐภาคเอกชนภาคประชาชนและประชาสังคมทั้งนี้รัฐธรรมนูญแห่งราชอาณาจักรไทยจะได้มีการกำหนดเกี่ยวกับบทบาทของยุทธศาสตร์ชาติและแนวทางในการนำยุทธศาสตร์ชาติไปสู่การปฏิบัติเพื่อที่ส่วนราชการและหน่วยงานต่างๆจะสามารถขับเคลื่อนการพัฒนาได้อย่างต่อเนื่องและบูรณาการ

๒.๕ ปัจจัยความสำเร็จของยุทธศาสตร์ชาติ

๒.๕.๑ สารของยุทธศาสตร์ชาติกำหนดวิสัยทัศน์ระยะยาวที่ชัดเจนมีการกำหนดเป้าหมายและภาพในอนาคตของประเทศที่ชัดเจนและเป็นที่ยอมรับและยอมรับเป็นเจ้าของร่วมกันสามารถถ่ายทอดเป้าหมายของยุทธศาสตร์ชาติสู่เป้าหมายเฉพาะด้านต่างๆตามระยะเวลาเป็นช่วงๆของหน่วยงานปฏิบัติได้และมีการกำหนดตัวชี้วัดที่สามารถวัดผลสัมฤทธิ์ได้

๒.๕.๒ ระบบและกฎหมายมีกฎหมายรองรับมีกลไกเชื่อมโยงกับแผนพัฒนาเศรษฐกิจและสังคมแห่งชาติและแผนในระดับต่างๆเพื่อให้ส่วนราชการนำยุทธศาสตร์ชาติไปปฏิบัติรวมทั้งกรอบกฎหมายด้านการจัดสรรงบประมาณให้สามารถระดมทรัพยากรเพื่อผลักดันขับเคลื่อนการดำเนินการตามยุทธศาสตร์ชาติอย่างมีบูรณาการและกรอบกฎหมายที่จะกำหนดให้การดำเนินการตามยุทธศาสตร์ชาติมีความต่อเนื่องรวมทั้งมีระบบการติดตามและประเมินผลอย่างเป็นระบบในทุกระดับ

๒.๕.๓ กลไกสู่การปฏิบัติมีกลไกที่สอดรับ/สอดคล้องตั้งแต่ระดับการจัดทำยุทธศาสตร์การนำไปสู่การปฏิบัติและการติดตามประเมินผลรวมทั้งมีกลไกในการกำกับดูแลบริหารจัดการและการขับเคลื่อนยุทธศาสตร์ชาติสู่การปฏิบัติอย่างมีประสิทธิภาพและหน่วยงานปฏิบัติจะต้องมีความเข้าใจสามารถกำหนดแผนงานโครงการให้สอดคล้องกับเป้าหมายที่กำหนดไว้ในยุทธศาสตร์ชาติ

๑.๒ แผนพัฒนาเศรษฐกิจและสังคมแห่งชาติ ฉบับที่ ๑๒

การจัดทำแผนพัฒนาสี่ปีขององค์การบริหารส่วนตำบลมีความสัมพันธ์และสอดคล้องกับแผนยุทธศาสตร์พัฒนาขององค์กรปกครองส่วนท้องถิ่น โดยแผนยุทธศาสตร์การพัฒนาจะต้องสอดคล้องกับแผนพัฒนาเศรษฐกิจและสังคมแห่งชาติ แต่ทั้งนี้ แผนพัฒนาเศรษฐกิจและสังคมแห่งชาติ ฉบับที่ ๑๑ (พ.ศ. ๒๕๕๕ - ๒๕๕๙) ได้สิ้นสุดลงและการจัดทำแผนพัฒนาเศรษฐกิจและสังคมแห่งชาติ ฉบับที่ ๑๒ อยู่ระหว่างการเสนอร่างแผนซึ่งได้กำหนดยุทธศาสตร์เอาไว้แล้ว ดังนั้น เพื่อให้การจัดทำแผนพัฒนาท้องถิ่น (พ.ศ. ๒๕๖๑ - ๒๕๖๕) มีความสอดคล้องกับ

ทิศทางแผนพัฒนาเศรษฐกิจและสังคมแห่งชาติ ฉบับที่ ๑๒ องค์การบริหารส่วนตำบลบ้านหาด จึงได้จัดทำแผนที่ สอดคล้องกับแผนพัฒนาเศรษฐกิจและสังคมแห่งชาติ ฉบับที่ ๑๒ ซึ่งมีทั้งหมด ๑๐ ยุทธศาสตร์ ดังนี้

ยุทธศาสตร์ที่ ๑ การเสริมสร้างและพัฒนาศักยภาพทุนมนุษย์

ยุทธศาสตร์ที่ ๒ การสร้างความเป็นธรรมลดความเหลื่อมล้ำในสังคม

ยุทธศาสตร์ที่ ๓ การสร้างความเข้มแข็งทางเศรษฐกิจและแข่งขันได้อย่างยั่งยืน

ยุทธศาสตร์ที่ ๔ การเติบโตที่เป็นมิตรกับสิ่งแวดล้อมเพื่อพัฒนาอย่างยั่งยืน

ยุทธศาสตร์ที่ ๕ การเสริมสร้างความมั่นคงแห่งชาติเพื่อการพัฒนาประเทศสู่ความมั่งคั่งและยั่งยืน

ยุทธศาสตร์ที่ ๖ การบริหารจัดการในภาครัฐ การป้องกันการทุจริตประพฤติมิชอบและธรรมาภิบาลใน สังคมไทย

ยุทธศาสตร์ที่ ๗ การพัฒนาโครงสร้างพื้นฐานและระบบโลจิสติกส์

ยุทธศาสตร์ที่ ๘ การพัฒนาวิทยาศาสตร์ เทคโนโลยี วิจัย และนวัตกรรม

ยุทธศาสตร์ที่ ๙ การพัฒนาภาค เมือง และพื้นที่เศรษฐกิจ

ยุทธศาสตร์ที่ ๑๐ ความร่วมมือระหว่างประเทศเพื่อการพัฒนา

๑. กรอบแนวคิดและหลักการ

ในช่วงของแผนพัฒนาเศรษฐกิจและสังคมแห่งชาติฉบับที่๑๒ (พ.ศ. ๒๕๖๐ – ๒๕๖๔) ประเทศไทยจะยังคง ประสบภาวะแวดล้อมและบริบทของการเปลี่ยนแปลงต่างๆที่อาจก่อให้เกิดความเสี่ยงทั้งจากภายในและภายนอก ประเทศ อาทิ กระแสการเปิดเศรษฐกิจเสรีความท้าทายของเทคโนโลยีใหม่ๆ การเข้าสู่สังคมผู้สูงอายุ การเกิดภัย ธรรมชาติที่รุนแรง ประกอบกับสภาวะการณ์ด้านต่างๆ ทั้งเศรษฐกิจสังคมทรัพยากรธรรมชาติและสิ่งแวดล้อมของ ประเทศในปัจจุบันที่ยังคงประสบปัญหาในหลายด้าน เช่น ปัญหาผลิตภาพการผลิตความสามารถในการแข่งขัน คุณภาพการศึกษาความเหลื่อมล้ำทางสังคม เป็นต้น ทำให้การพัฒนาในช่วงแผนพัฒนาฯ ฉบับที่ ๑๒ จึงจำเป็นต้องยึด กรอบแนวคิดและหลักการในการวางแผนที่สำคัญดังนี้

- (๑) การน้อมนำและประยุกต์ใช้หลักปรัชญาของเศรษฐกิจพอเพียง
- (๒) คนเป็นศูนย์กลางของการพัฒนาอย่างมีส่วนร่วม
- (๓) การสนับสนุนและส่งเสริมแนวคิดการปฏิรูปประเทศและ
- (๔) การพัฒนาสู่ความมั่นคงมั่งคั่งยั่งยืนสังคมอยู่ร่วมกันอย่างมีความสุข

๒. สถานะของประเทศ

๒.๑ ด้านเศรษฐกิจ

- ๒.๑.๑ ๓ ปีแรกของแผนพัฒนาฯ ฉบับที่ ๑๒ มีข้อจำกัดในการขยายตัวทางเศรษฐกิจ
- ๒.๑.๒ การปรับโครงสร้างการผลิตสู่ประเทศรายได้ปานกลางขั้นสูง
- ๒.๑.๓ ผลิตภาพการผลิตของปัจจัยการผลิตรวม (TFP)
- ๒.๑.๔ การลดลงของความแข็งแกร่งด้านเสถียรภาพทางเศรษฐกิจ
- ๒.๑.๕ อันดับความสามารถในการแข่งขันโดยรวมยังปรับตัวดีขึ้นไม่มากนัก
- ๒.๑.๖ สถานการณ์การพัฒนาวิทยาศาสตร์เทคโนโลยีวิจัยและนวัตกรรม
- ๒.๑.๗ สถานการณ์ด้านโครงสร้างพื้นฐานยังคงมีปัญหาในหลายๆด้าน

๒.๒ ด้านสังคม

- ๒.๒.๑ โครงสร้างประชากรเปลี่ยนแปลงเข้าสู่การเป็นสังคมสูงวัย
- ๒.๒.๒ คราวเรือนไทยโดยเฉลี่ยมีขนาดลดลงและรูปแบบมากขึ้น
- ๒.๒.๓ คนไทยยังมีปัญหาเชิงคุณภาพทั้งด้านสุขภาพการเรียนรู้และคุณธรรมจริยธรรม
- ๒.๒.๔ สถานการณ์ความยากจนมีแนวโน้มลดลง

- ๒.๒.๕ ความเหลื่อมล้ำระหว่างกลุ่มคนยังคงเป็นปัญหาสำคัญของสังคมไทย
- ๒.๒.๖ คนไทยมีความมั่นคงทางสังคมมากขึ้น
- ๒.๒.๗ วัฒนธรรมอันดีงามของไทยเริ่มเสื่อมถอยและสังคมไทยมีแนวโน้มเป็นสังคมพหุวัฒนธรรมมากขึ้น
- ๒.๒.๘ ความเข้มแข็งของชุมชนมีแนวโน้มที่ดีขึ้น
- ๒.๒.๙ ความไม่ยอมรับในความคิดเห็นที่แตกต่างกันส่งผลให้เกิดความขัดแย้งในสังคม

๒.๓ ด้านทรัพยากรธรรมชาติและสิ่งแวดล้อม

- ๒.๓.๑ ทรัพยากรธรรมชาติส่วนใหญ่ถูกนำไปใช้ในการพัฒนาจำนวนมาก
- ๒.๓.๒ ปัญหาสิ่งแวดล้อมเพิ่มสูงขึ้นตามการขยายตัวของเศรษฐกิจและชุมชนเมือง
- ๒.๓.๓ ภัยพิบัติทางธรรมชาติโดยเฉพาะอย่างยิ่งอุทกภัยเกิดขึ้นบ่อยครั้งและมีความรุนแรงมากขึ้น

๒.๔ ด้านการบริหารจัดการและการปรับปรุงประสิทธิภาพกลไกการพัฒนา

- ๒.๔.๑ ด้านธรรมาภิบาล
- ๒.๔.๒ ด้านการบริหารจัดการภาครัฐและการกระจายอำนาจ
- ๒.๔.๓ ด้านการทุจริตคอร์รัปชัน

๓.บริบทการเปลี่ยนแปลงและภาพอนาคตประเทศไทย

๓.๑ บริบทภายใน

- ๓.๑.๑ ภาพเศรษฐกิจไทยในกรณีฐาน
- ๓.๑.๒ การเข้าสู่สังคมผู้สูงอายุ
- ๓.๑.๓ ความเหลื่อมล้ำ
- ๓.๑.๔ ความเป็นเมือง
- ๓.๑.๕ การบริหารจัดการภาครัฐ

๓.๒ บริบทภายนอก

- ๓.๒.๑ การเข้าสู่สังคมผู้สูงอายุของโลก
- ๓.๒.๒ การปรับเปลี่ยนด้านเทคโนโลยีและนวัตกรรมที่รวดเร็ว
- ๓.๒.๓ ความเชื่อมโยงกับเศรษฐกิจในระดับภูมิภาคและระดับโลกที่สูงขึ้น
- ๓.๒.๔ การเปลี่ยนแปลงสภาพภูมิอากาศ

(๑) การเปลี่ยนแปลงสภาพภูมิอากาศ (Climate Change) จะส่งผลกระทบต่อสถานการณ์ความเสื่อมโทรมของทรัพยากรธรรมชาติและสิ่งแวดล้อมให้มีความรุนแรงมากขึ้นอุณหภูมิของโลกเพิ่มขึ้น

(๒) การเปลี่ยนแปลงของสภาพภูมิอากาศยังส่งผลให้ภัยพิบัติทางธรรมชาติมีแนวโน้มเกิดบ่อยครั้งขึ้นและมีความรุนแรงมากขึ้น

- ๓.๒.๕ วาระการพัฒนาของโลกภายหลังค.ศ. ๒๐๑๕ (Post ๒๐๑๕ Agenda)

๔.กรอบวิสัยทัศน์และเป้าหมาย

๔.๑ กรอบวิสัยทัศน์แผนพัฒนาฯ ฉบับที่ ๑๒

ยังคงมีความต่อเนื่องจากวิสัยทัศน์แผนพัฒนาฯ ฉบับที่ ๑๑ และกรอบหลักการของการวางแผนที่น้อมนำและประยุกต์ใช้หลักปรัชญาของเศรษฐกิจพอเพียงยึดคนเป็นศูนย์กลางของการพัฒนาอย่างมีส่วนร่วมการพัฒนาที่ยืดหลักสมดุลยั่งยืนและนำไปสู่การบรรลุวิสัยทัศน์ระยะยาว “มั่นคง มั่งคั่ง ยั่งยืน” ของประเทศ

๔.๒ การกำหนดตำแหน่งทางยุทธศาสตร์ของประเทศ (Country Strategic Positioning) เป็นการกำหนดตำแหน่งทางยุทธศาสตร์ของประเทศที่สอดคล้องกับยุทธศาสตร์ชาติที่สศช. ได้จัดทำขึ้นประเทศไทยเป็นประเทศรายได้สูงที่มีการกระจายรายได้อย่างเป็นธรรมเป็นศูนย์กลางด้านการขนส่งโลจิสติกส์ของภูมิภาคสู่ความเป็นชาติการค้าและบริการ (Trading and Service Nation) เป็นแหล่งผลิตสินค้าเกษตรอินทรีย์และเกษตรปลอดภัย แหล่งอุตสาหกรรมสร้างสรรค์และมีนวัตกรรมสูงที่เป็นมิตรต่อสิ่งแวดล้อม

๔.๓ เป้าหมาย

- ๔.๓.๑ การหลุดพ้นจากกับดักประเทศรายได้ปานกลางสู่รายได้สูง
- ๔.๓.๒ การพัฒนาศักยภาพคนให้สนับสนุนการเจริญเติบโตของประเทศและการสร้างสังคมสูงวัยอย่างมีคุณภาพ
- ๔.๓.๓ การลดความเหลื่อมล้ำในสังคม
- ๔.๓.๔ การสร้างการเจริญเติบโตทางเศรษฐกิจและสังคมที่เป็นมิตรกับสิ่งแวดล้อม
- ๔.๓.๕ การบริหารราชการแผ่นดินที่มีประสิทธิภาพ

๕.แนวทางการพัฒนา

๕.๑ การยกระดับศักยภาพการแข่งขันและการหลุดพ้นกับดักรายได้ปานกลางสู่รายได้สูง

- ๕.๑.๑ การส่งเสริมด้านการวิจัยและพัฒนา
- ๕.๑.๒ การพัฒนาผลิตภาพแรงงาน
- ๕.๑.๓ การส่งเสริมผู้ประกอบการที่เข้มแข็งและพาณิชย์ดิจิทัล
- ๕.๑.๔ การลงทุนโครงสร้างพื้นฐานเร่งลงทุนและพัฒนาโครงสร้างพื้นฐานด้านการคมนาคมขนส่งเพื่อเชื่อมโยงพื้นที่เศรษฐกิจในประเทศและต่างประเทศ
- ๕.๑.๕ การปรับโครงสร้างการผลิต

๕.๒ การพัฒนาศักยภาพคนตามช่วงวัยและการปฏิรูประบบเพื่อสร้างสังคมสูงวัยอย่างมีคุณภาพ

- ๕.๒.๑ การพัฒนาศักยภาพคนในทุกช่วงวัยให้สนับสนุนการเจริญเติบโตของประเทศ
- ๕.๒.๒ การยกระดับคุณภาพการศึกษาและการเรียนรู้ให้มีคุณภาพเท่าเทียมและทั่วถึง
- ๕.๒.๓ การพัฒนาด้านสุขภาพโดยส่งเสริมการพัฒนาเทคโนโลยีและนวัตกรรมทางการแพทย์
- ๕.๒.๔ การสร้างสภาพแวดล้อมและนวัตกรรมที่เอื้อต่อการดำรงชีพในสังคมสูงวัย

๕.๓ การลดความเหลื่อมล้ำทางสังคม

- ๕.๓.๑ การยกระดับรายได้และสร้างโอกาสในการประกอบอาชีพ
- ๕.๓.๒ การจัดบริการทางสังคมให้ทุกคนตามสิทธิขั้นพื้นฐาน
- ๕.๓.๓ การสร้างความเสมอภาคในการเข้าถึงทรัพยากร
- ๕.๓.๔ การเข้าถึงกระบวนการยุติธรรมอย่างเสมอภาค

๕.๔ การรองรับการเชื่อมโยงภูมิภาคและความเป็นเมือง

- ๕.๔.๑ การลงทุนด้านโครงสร้างพื้นฐานและสิ่งอำนวยความสะดวกของเมือง
- ๕.๔.๒ การพัฒนาด้านการขนส่งและโลจิสติกส์เชื่อมโยงกับเพื่อนบ้าน
- ๕.๔.๓ การส่งเสริมการลงทุนการค้าชายแดนและการจัดตั้งเขตพัฒนาเศรษฐกิจ

๕.๕ การสร้างความเจริญเติบโตทางเศรษฐกิจและสังคมอย่างเป็นมิตรกับสิ่งแวดล้อม

- ๕.๕.๑ การรักษาทุนทางธรรมชาติเพื่อการเติบโตสีเขียว
- ๕.๕.๒ การส่งเสริมการบริโภคที่เป็นมิตรกับสิ่งแวดล้อม
- ๕.๕.๓ การส่งเสริมการผลิตการลงทุนและการสร้างงานสีเขียว
- ๕.๕.๔ การจัดการมลพิษและรักษาคุณภาพสิ่งแวดล้อม
- ๕.๕.๕ การพัฒนาความร่วมมือด้านสิ่งแวดล้อมระหว่างประเทศ
- ๕.๕.๖ การเพิ่มขีดความสามารถในการปรับตัวเพื่อรองรับการเปลี่ยนแปลงสภาพภูมิอากาศและการบริหารจัดการเพื่อลดความเสี่ยงด้านภัยพิบัติ

๕.๖ การบริหารราชการแผ่นดินที่มีประสิทธิภาพ

- ๕.๖.๑ การสร้างความโปร่งใสในทุกขั้นตอนของการปฏิบัติราชการ
- ๕.๖.๒ การพัฒนาบุคลากรภาครัฐให้มีความเป็นมืออาชีพและเพียงพอต่อการขับเคลื่อนภารกิจภาครัฐร่วมกับภาคเอกชนและภาคประชาสังคมที่เปลี่ยนแปลงไป
- ๕.๖.๓ การสร้างรูปแบบการพัฒนาอปท. ให้เหมาะสม
- ๕.๖.๔ การสร้างระบบตรวจสอบติดตามและประเมินผลที่มีประสิทธิภาพ

๑.๓ แผนพัฒนากลุ่มจังหวัด/แผนพัฒนาจังหวัด

แผนพัฒนากลุ่มจังหวัด

กลุ่มจังหวัดภาคกลางตอนล่าง ๒ (จังหวัดสมุทรสาคร, สมุทรสงคราม, เพชรบุรี และจังหวัดประจวบคีรีขันธ์) ยุทธศาสตร์การพัฒนากลุ่มจังหวัดภาคกลางตอนล่าง ๒ พ.ศ. ๒๕๕๗ – พ.ศ. ๒๕๖๐ จากการวิเคราะห์ศักยภาพด้านเศรษฐกิจ สังคม ทรัพยากรธรรมชาติและสิ่งแวดล้อมของ กลุ่มจังหวัดภาคกลางตอนล่าง ๒ ประกอบกับการพิจารณาจากความต้องการของภาคประชาชน สภาพแวดล้อมทั้งภายในและภายนอกของกลุ่มจังหวัด (SWOT) จากการมีส่วนร่วมของทุกภาคส่วนในกลุ่มจังหวัดได้แก่ ภาคประชาชน ภาคธุรกิจเอกชน และภาครัฐ โดยคำนึงถึงความเชื่อมโยงสอดคล้องกับแนวนโยบายของรัฐบาล ยุทธศาสตร์ตั้งแต่ยุทธศาสตร์ระดับชาติ ยุทธศาสตร์ระดับภาค สามารถจัดทำแผนพัฒนากลุ่มจังหวัด และ กำหนดประเด็นยุทธศาสตร์ของกลุ่มจังหวัดภาคกลางตอนล่าง ๒ ได้ดังนี้

ยุทธศาสตร์กลุ่มจังหวัดภาคกลางตอนล่าง ๒

วิสัยทัศน์

“ฐานเพื่อการลงทุนด้านอุตสาหกรรม เกษตรกรรม อาหาร และการท่องเที่ยวเชิงนิเวศ”

ความท้าทายที่สำคัญของกลุ่มจังหวัด

- (๑) ที่อยู่อาศัยของสัตว์ทะเลถูกทำลายลง จึงต้องสร้างแหล่งที่อยู่อาศัยสัตว์ทะเล (ปะการังเทียม)อย่างต่อเนื่อง เพื่อสร้างระบบนิเวศให้เกิดความยั่งยืน
- (๒) ความเชื่อมโยงของการท่องเที่ยวและพื้นที่เศรษฐกิจยังไม่ครอบคลุม
- (๓) พื้นที่ชายฝั่งทะเลถูกกัดเซาะเฉลี่ยปีละ ๕ เมตร จึงต้องดำเนินการป้องกันและแก้ไขอย่างเร่งด่วน
- (๔) แมลงศัตรูพืช (มะพร้าว) ระบาดในพื้นที่ ๔ จังหวัด

พันธกิจ

- (๑) สร้างและฟื้นฟูทุนธรรมชาติและทรัพยากรน้ำ เพื่อเป็นฐานในการลงทุนทางอุตสาหกรรมเกษตรกรรม และการท่องเที่ยว
- (๒) สร้างระบบเชื่อมโยงแหล่งท่องเที่ยว พื้นที่เศรษฐกิจ และการค้าชายแดนสู่ AEC
- (๓) ลดความรุนแรงปัญหาการกัดเซาะชายฝั่ง
- (๔) หยุดการระบาดของแมลงศัตรูพืช (มะพร้าว)

เป้าประสงค์

- (๑) สัตว์น้ำมีที่อยู่อาศัยและเพาะพันธุ์
- (๒) ไม่มีระบาดของแมลงศัตรูพืช (มะพร้าว)
- (๓) แหล่งท่องเที่ยวและพื้นที่เศรษฐกิจมีความเชื่อมโยงเป็นระบบสู่ AEC
- (๔) การกัดเซาะชายฝั่งทะเลได้รับการแก้ไขอย่างยั่งยืน

ตัวชี้วัดผลสำเร็จหลัก(Key Performance Indicators:KPI) ที่ตอบสนองต่อประเด็นความท้าทาย

- (๑) จำนวนแห่งปะการังเทียม
- (๒) ระยะทางก่อสร้างถนนเชื่อมโยงแหล่งท่องเที่ยวและพื้นที่เศรษฐกิจ
- (๓) จำนวน MOU ความร่วมมือการท่องเที่ยวและการค้าชายแดน ณ จุดผ่านแดนถาวรไทย-เมียนมาร์
- (๔) ความยาวนานป้องกันการกัดเซาะชายฝั่งทะเล

- (๕) ร้อยละที่ลดลงของพื้นที่ระบาดของศัตรูพืช (มะพร้าว)
- (๖) ร้อยละของความพึงพอใจในการดำเนินงานโครงการของกลุ่มจังหวัด

ประเด็นยุทธศาสตร์

ประเด็นยุทธศาสตร์ที่ ๑ : การสร้างต้นทุนทางทรัพยากรเพื่อการลงทุน

กลยุทธ์ที่ ๑.๑ สร้างปะการังเทียม เพื่อเป็นแหล่งอาศัยของสัตว์น้ำ

กลยุทธ์ที่ ๑.๒ พัฒนาศีดความสามารถในการกำจัดแมลงศัตรูพืชและถ่ายถอดเทคโนโลยีการผลิตพืชปลอดภัยให้แก่เกษตรกร

ประเด็นยุทธศาสตร์ที่ ๒ : ความเชื่อมโยงของการท่องเที่ยวและพื้นที่เศรษฐกิจคู่ AEC

กลยุทธ์ที่ ๒.๑ ก่อสร้างถนนเชื่อมโยงการท่องเที่ยวและพื้นที่เศรษฐกิจ

กลยุทธ์ที่ ๒.๒ สร้างความสัมพันธ์ทางการท่องเที่ยวและการค้า ณ จุดผ่านแดนถาวรไทย - เมียนมาร์

ประเด็นยุทธศาสตร์ที่ ๓ : การกักเซาะชายฝั่งทะเล

กลยุทธ์ที่ ๓.๑ ปักไม้ไผ่ชะลอคลื่น

กลยุทธ์ที่ ๓.๒ สร้างเขื่อนกันทรายและคลื่น

กลยุทธ์ที่ ๓.๓ เรียงหินใหญ่กันคลื่น

แผนพัฒนาจังหวัดเพชรบุรี

วิสัยทัศน์จังหวัดเพชรบุรี

“เมืองเศรษฐกิจพอเพียงต้นแบบ และเมืองน่าอยู่น่ากิน นำเที่ยวระดับประเทศ”

พันธกิจ

๑. เสริมสร้างขีดความสามารถของจังหวัดรองรับการแข่งขัน รองรับการพัฒนาตามทิศทางการพัฒนาประเทศไทยที่มั่นคงมั่งคั่งยั่งยืน เป็นประเทศที่พัฒนาแล้ว
๒. เสริมสร้างความพร้อมของอุตสาหกรรมการท่องเที่ยวที่เข้มแข็ง เป็นมิตรกับสิ่งแวดล้อมและสร้างรายได้สู่ชุมชน สร้างงาน อาชีพแก่ประชาชน สร้างเศรษฐกิจจังหวัด
๓. ส่งเสริม สนับสนุนการพัฒนาการเกษตร และเกษตรอุตสาหกรรมก้าวหน้าแบบครบวงจรให้มีศักยภาพในการผลิตที่มีคุณภาพ
๔. เสริมสร้างสังคมคุณภาพ ให้มีสุขภาวะเรียนรู้และปรับตัวได้อย่างมีศักยภาพในการจัดการตนเองเป็นชุมชนพอเพียง ประชาชนมีความมั่นคงในชีวิตเป็นชุมชน ปลอดภัยอบอุ่น น่าอยู่
๕. อนุรักษ์ทรัพยากรธรรมชาติ และสิ่งแวดล้อม และการบริหารจัดการ โดยการมีส่วนร่วมของทุกภาคส่วน
๖. พัฒนาโครงสร้างพื้นฐานทางการคมนาคม และระบบโลจิสติกส์รองรับการพัฒนาเศรษฐกิจ สังคม ความมั่นคง และคุณภาพชีวิต
๗. พัฒนาระบบการบริหารจัดการภาครัฐให้มีความทันสมัย ธรรมภิบาล พัฒนาขีดสมรรถนะ บุคลากรภาครัฐทุกระดับให้มีความพร้อมรองรับยุทธศาสตร์จังหวัด และทิศทางการพัฒนาประเทศ

เป้าประสงค์รวม

๑. ผลสัมฤทธิ์มวลรวมเฉลี่ยระดับจังหวัดในด้านการเกษตร การท่องเที่ยวการค้าการลงทุน เติบโตอย่างต่อเนื่อง ส่วนร่วมขจัดการทุจริตคอร์รัปชัน
๒. การกระจายรายได้มีความเท่าเทียมกันมากขึ้น บริการทางสังคมมีคุณภาพการพัฒนาทางเศรษฐกิจและสังคมเป็นอย่างทั่วถึงทั้งจังหวัด ความเหลื่อมล้ำทางเศรษฐกิจและสังคมลดลง
๓. ประชาชนมีคุณภาพ มีวิถีชีวิตเรียบง่าย ยึดหลักปรัชญาของเศรษฐกิจพอเพียงเป็นฐานในการดำเนินชีวิต มีความสุข มีขีดความสามารถในการพึ่งพาตนเองได้สูง
๔. จังหวัดเพชรบุรีสามารถรักษาความมั่นคงของฐานทรัพยากร สร้างสมดุลระหว่างการอนุรักษ์และ

การใช้ประโยชน์อย่างยั่งยืนและเป็นธรรม ขับเคลื่อนสู่เศรษฐกิจและสังคมที่เป็นมิตรต่อสิ่งแวดล้อมมีขีดความสามารถในการรับมือภัยพิบัติและการเปลี่ยนแปลงสภาพภูมิอากาศ ประสิทธิภาพและธรรมาภิบาลในการบริหารจัดการทรัพยากรธรรมชาติและสิ่งแวดล้อม และการบริหารจัดการน้ำให้สมดุล

ประเด็นยุทธศาสตร์

ประเด็นยุทธศาสตร์ที่ ๑ การพัฒนาความมั่นคงด้านเศรษฐกิจจากฐานการท่องเที่ยว การค้า การบริการ และการเกษตรแบบครบวงจร

กลยุทธ์ ๑.๑ ยกระดับการค้าการลงทุน การบริการของจังหวัดรองรับการเติบโตของเมือง การเปิดประชาคมอาเซียนและการขยายตัวของเมืองหลวง และปริมณฑล

๑.๒ พัฒนาโครงสร้างพื้นฐาน และสาธารณูปโภคของจังหวัด รองรับการค้าและบริการทางเศรษฐกิจ และการพัฒนาเมือง

๑.๓ พัฒนาอุตสาหกรรมการท่องเที่ยวที่เข้มแข็ง มีคุณภาพ มีเอกลักษณ์และแข่งขันได้

๑.๔ พัฒนาการเกษตรแบบครบวงจร เชื่อมโยงอุตสาหกรรมเกษตรและการเติบโตที่เป็นมิตรกับสิ่งแวดล้อม

๑.๕ พัฒนาสภาพแวดล้อมเมืองรองรับการท่องเที่ยว การเชื่อมโยงเมืองกับนานาชาติ และการเติบโตสู่ประเทศที่พัฒนาแล้ว

๑.๖ พัฒนาการบริการแห่งรัฐรองรับการขับเคลื่อนโมเดลเศรษฐกิจไทยแลนด์ ๔.๐ และรองรับสังคมดิจิทัล

ประเด็นยุทธศาสตร์ที่ ๒ การเสริมสร้างความมั่นคง ความสงบเรียบร้อย และสังคมคุณภาพที่พึ่งตนเองได้ด้วยศาสตร์พระราชา

กลยุทธ์ ๒.๑ พัฒนาชุมชนเข้มแข็งพึ่งตนเอง และส่งเสริมการสร้างและขยายระบบสวัสดิการชุมชน ชุมชนสวัสดิการสังคมเพื่อร่วมสร้างสังคมเมืองเพชรบุรีน่าอยู่ พึ่งตนเองได้

๒.๒ เสริมสร้างความพร้อมของจังหวัดให้มีศักยภาพในการเป็นเมืองแห่งการเรียนรู้ พร้อมรับการเปลี่ยนแปลงก้าวสู่สากล

๒.๓ เสริมสร้างความมั่นคงและความสงบเรียบร้อยด้วยกลไกชุมชน หมู่บ้านและการบูรณาการภาครัฐเพื่อความมั่นคงของพื้นที่แบบเข้มข้น และทันสมัย

๒.๔ พัฒนาบริการรัฐลดความเหลื่อมล้ำทางสังคม เพิ่มประสิทธิภาพปฏิบัติการเชิงรุกของภารกิจแห่งรัฐทั่วทุกพื้นที่

๒.๕ สร้างเมืองแห่งสุขภาวะที่เข้มแข็ง เพื่อประชาชนสุขภาพดี และอยู่ดีมีสุขด้านกลไกชุมชน และความฉลาดรู้ของตนเองอย่างเท่าทัน

๒.๖ ส่งเสริมธรรมาภิบาลในหน่วยงานรัฐที่มีความเข้มแข็ง และสร้างสรรค์สังคมเพชรบุรีที่ซื่อตรง โปร่งใส

ประเด็นยุทธศาสตร์ที่ ๓ การบริหารจัดการทรัพยากรธรรมชาติ สิ่งแวดล้อม อย่างสมดุลและยั่งยืน

กลยุทธ์ ๓.๑ พัฒนาระบบการจัดการและการใช้ประโยชน์จากทรัพยากรธรรมชาติและสิ่งแวดล้อมให้ยั่งยืนตลอดทั้งต้นน้ำ กลางน้ำ ปลายน้ำ

๓.๒ พัฒนาระบบการบริหารจัดการสาธารณสุขให้มีมาตรฐาน รองรับการพัฒนาทางเศรษฐกิจ และการดูแลคุณภาพชีวิตประชาชน๑๗

๓.๓ พัฒนาสภาพแวดล้อมเมืองให้น่าอยู่ สะอาด ร่มรื่น ด้วยธรรมชาติ และการจัดการในระดับสากล

๓.๔ ส่งเสริมการจัดการพลังงานที่ยั่งยืน และการใช้ประโยชน์อย่างรู้คุณค่ารองรับการพัฒนาเศรษฐกิจและการเสริมสร้างคุณภาพชีวิต และการเป็นมิตรกับสิ่งแวดล้อม

กลยุทธ์

๔.๑ เพชรบุรีมีความเติบโตทางด้านเศรษฐกิจ มีการกระจายรายได้สู่ชุมชนประชาชนมีอาชีพและรายได้ที่มั่นคง เศรษฐกิจฐานชุมชนเข้มแข็ง

๔.๒ การคมนาคมขนส่งและระบบโลจิสติกส์จังหวัดสะดวก ปลอดภัยเชื่อมโยงอย่างเป็นระบบรองรับการค้า การเกษตรการท่องเที่ยว และการพัฒนา

๔.๓ องค์กรภาครัฐมีสมรรถนะสูง บุคลากรมีคุณภาพ การบริหารจัดการมีธรรมาภิบาลการบริการของ องค์กรภาครัฐและประสิทธิภาพในการขับเคลื่อนการพัฒนาจังหวัดพัฒนาสู่สากล

๔.๔ อุตสาหกรรมการท่องเที่ยวที่มีความเข้มแข็งครบวงจรเชื่อมโยงระหว่างจังหวัด กลุ่มจังหวัดยกระดับสู่ ภูมิภาคอาเซียน และนานาชาติ

๑.๔ ยุทธศาสตร์การพัฒนาขององค์กรปกครองส่วนท้องถิ่นในเขตจังหวัด

๑. ยุทธศาสตร์พัฒนาด้านโครงสร้างพื้นฐาน

แนวทางการพัฒนา

- งานด้านคมนาคมและการขนส่ง ก่อสร้างปรับปรุงบำรุงรักษาถนน สะพาน ทางเท้า ท่อระบายน้ำ พัฒนาระบบจราจร
- งานด้านสาธารณูปโภค พัฒนาระบบไฟฟ้า
- ประปา พัฒนาแหล่งน้ำ คูคลอง และระบบชลประทาน
- งานด้านการผังเมือง ผังเมืองเฉพาะ และป้องกันการบุกรุกที่สาธารณประโยชน์
- ฯลฯ

๒. ยุทธศาสตร์พัฒนาด้านการส่งเสริมคุณภาพชีวิต

แนวทางการพัฒนา

- งานด้านการส่งเสริมเศรษฐกิจและอาชีพให้กับประชาชน
- งานด้านสวัสดิการสังคม(ผู้สูงอายุ/คนพิการ/ผู้ด้อยโอกาส/ผู้ป่วยเอดส์)
- งานด้านการศึกษา
- งานด้านการสาธารณสุข
- งานด้านส่งเสริมกีฬาและนันทนาการ
- ฯลฯ

๓. ยุทธศาสตร์พัฒนาด้านการจัดระเบียบชุมชน สังคม และการรักษาความสงบเรียบร้อย

แนวทางการพัฒนา

- งานด้านการรักษาความสงบเรียบร้อย
- งานด้านป้องกันและบรรเทาสาธารณภัย
- งานด้านแก้ไขป้องกันปัญหาเสพติด
- ฯลฯ

๔. ยุทธศาสตร์พัฒนาด้านการวางแผน การส่งเสริมการลงทุน พาณิชยกรรม เศรษฐกิจพอเพียง และการท่องเที่ยว

แนวทางการพัฒนา

- งานด้านการส่งเสริมการลงทุน
- งานด้านการพาณิชย์ยกรรม
- งานด้านการส่งเสริมเศรษฐกิจพอเพียง
- งานด้านการท่องเที่ยว
- ฯลฯ

๕. ยุทธศาสตร์การพัฒนาด้านการบริหารจัดการและการอนุรักษ์ทรัพยากรธรรมชาติและสิ่งแวดล้อม แนวทางการพัฒนา

- งานด้านการป้องกันและอนุรักษ์ทรัพยากรธรรมชาติและสิ่งแวดล้อม
- งานด้านการจัดการขยะในชุมชน
- งานด้านส่งเสริมให้เกิดการผลิต การบริการ การบริโภค เป็นมิตรกับสิ่งแวดล้อม
- ฯลฯ

๖. ยุทธศาสตร์การพัฒนาด้าน ศาสนา ศิลปวัฒนธรรม จารีตประเพณี และภูมิปัญญาท้องถิ่น แนวทางการพัฒนา

- งานด้านการส่งเสริม เผยแพร่ และอนุรักษ์ ศาสนา ศิลปวัฒนธรรม จารีต ประเพณี และภูมิปัญญาท้องถิ่น โบราณสถาน โบราณวัตถุ
- ฯลฯ

๗. ยุทธศาสตร์พัฒนากระบวนการบริหารจัดการที่ดีในองค์กรและการมีส่วนร่วมของประชาชน แนวทางการพัฒนา

- งานด้านการพัฒนาการบริหารจัดการที่ดีในองค์กร
- งานด้านการมีส่วนร่วมของประชาชน และการป้องกันการทุจริต
- งานด้านการปรับปรุงและพัฒนาบุคลากรในองค์กร
- งานด้านการปรับปรุงและพัฒนาเครื่องมือเครื่องใช้ และสถานที่ปฏิบัติงาน
- งานด้านการส่งเสริมความรู้ความเข้าใจเกี่ยวกับกิจการท้องถิ่น
- งานด้านการปรับปรุงและพัฒนารายได้
- งานด้านการส่งเสริมค่านิยม ๑๒ ประการ
- ฯลฯ

ยุทธศาสตร์พัฒนาอำเภอบ้านลาด

วิสัยทัศน์อำเภอบ้านลาด

“บ้านลาดน่าอยู่ น่าเที่ยว สืบสานวัฒนธรรมประเพณีที่ดีงาม การเกษตรก้าวหน้าและยั่งยืน ประชาชนดำเนินวิถีชีวิตตามแนวปรัชญาเศรษฐกิจพอเพียง”

พันธกิจ

๑. เพิ่มประสิทธิภาพการบริหารจัดการของอำเภอโดยระดมพลัง การมีส่วนร่วมเชิงบูรณาการของทุกภาคส่วนเพื่อพัฒนาอำเภอให้เป็นเมืองน่าอยู่ น่าเที่ยว และประชาชนอยู่ดีมีสุข
๒. เสริมสร้างสมรรถนะและความเข้มแข็งของหมู่บ้าน /ชุมชน เพื่อให้ใช้แผนชุมชนที่มีคุณภาพเป็นยุทธศาสตร์ในการขับเคลื่อนการพัฒนา และการกำหนดตำแหน่งอาชีพตามศักยภาพ
๓. ภูมิสังคม และทุนทางสังคมโดยให้หมู่บ้าน /ชุมชน เปิดศูนย์กลางการพัฒนา ตามแนวทางเศรษฐกิจพอเพียง

เป้าหมายประสงค์การพัฒนาอำเภอบ้านลาด

๑. ทำให้อำเภอบ้านลาดน่าอยู่
๒. ทำให้อำเภอบ้านลาดน่าเที่ยว
๓. เพิ่มผลผลิตทางการเกษตร ผลิตอาหารที่ปลอดภัยเพื่อการบริโภคทั้งในชุมชน ท้องถิ่น และขยายออกสู่ตลาดภายนอก
๔. เพิ่มศักยภาพผู้ผลิต/สินค้า SMEs/OTOP เพิ่มรายได้ให้แก่ชุมชนและท้องถิ่นและมีเครือข่ายผู้ประกอบการ

ประเด็นยุทธศาสตร์ และแนวทางการพัฒนา/กลยุทธ์

๑. การทำให้อำเภอบ้านลาด สวย สะอาด มั่นคง ปลอดภัย สังคม และชุมชนเข้มแข็งประชาชนได้รับบริการที่ดีจากรัฐ

๑.๑ วางแผนการใช้ประโยชน์การใช้พื้นที่ให้เหมาะสม

๑.๒ พัฒนาสิ่งแวดล้อมชุมชน คูคลอง แม่น้ำ

๑.๓ การบริหารทรัพยากรธรรมชาติและสิ่งแวดล้อมภายใต้การมีส่วนร่วมของภาคประชาชน และองค์กรปกครองส่วนท้องถิ่น

๑.๔ สร้างสังคมแห่งการเรียนรู้ พัฒนาตนโดยยึดคุณธรรมนำความรู้และจริยธรรมเตรียมความพร้อมให้สอดคล้องกับการพัฒนา

๑.๕ สร้างเสริมคุณภาพชีวิตของประชาชน

๑.๖ สร้างเสริมความมั่นคงปลอดภัยในชีวิตและทรัพย์สินของประชาชน

๑.๗ สร้างเสริมความเข้มแข็งของชุมชนในเชิงบูรณาการตามแนวเศรษฐกิจพอเพียง

๑.๘ สร้างเสริมระบบการบริหารจัดการที่ดีและพัฒนาระบบข้อมูลสารสนเทศและบริการประชาชน

๑.๙ ส่งเสริมเทคโนโลยีการใช้พลังงานทดแทนและให้ประชาชนมีส่วนร่วมในการใช้พลังงานทดแทน

๒.) การพัฒนาให้เป็นเมืองท่องเที่ยวจัดกิจกรรมนันทนาการสันทนาการวัฒนธรรมประเพณีอันดีงามและเป็นแหล่งเรียนรู้ชุมชน ธรรมชาติและและการเกษตร

๒.๑ พัฒนาบุคลากรด้านการท่องเที่ยว (มัคคุเทศก์, องค์กรปกครองส่วนท้องถิ่น, ผู้ประกอบการ)

๒.๒ ปรับปรุงเส้นทางท่องเที่ยว และสาธารณูปโภคพื้นฐาน

๒.๓ พัฒนาเครือข่ายข้อมูลสารสนเทศเพื่อการท่องเที่ยว

๒.๔ ปรับปรุงและพัฒนาแหล่งท่องเที่ยว และศูนย์การเรียนรู้ ด้านชุมชน ธรรมชาติและและการเกษตร

๒.๕ ส่งเสริมการท่องเที่ยว ประวัติศาสตร์ ศิลปวัฒนธรรม ศาสนา ภูมิปัญญาท้องถิ่นสุขภาพการกีฬา และนันทนาการ

๒.๖ สร้างความมั่นคง สะดวกปลอดภัยแก่นักท่องเที่ยว

๓. การเพิ่มผลผลิตทางการเกษตร และอาหารที่ปลอดภัยเพื่อการบริโภคทั้งภายในท้องถิ่นและกระจายสู่ตลาด

๓.๑ ส่งเสริมและขยายผลการดำเนินงานตามปรัชญาเศรษฐกิจพอเพียงเกษตรทฤษฎีใหม่เกษตรอินทรีย์ โดยใช้โครงการอันเนื่องมาจากพระราชดำริเป็นต้นแบบ

๓.๒ พัฒนาแหล่งกักเก็บน้ำสำรองของท้องถิ่นและวางระบบชลประทานที่มีประสิทธิภาพ

๓.๓ กำหนดเขตการปลูกพืชเศรษฐกิจที่สำคัญในแต่ละตำบล

๓.๔ ส่งเสริมการตลาดทั้งในชุมชนและนอกชุมชนรวมทั้งการแลกเปลี่ยนผลผลิตทางการเกษตรกับชุมชนอื่น ๆ

๓.๕ บูรณาการแผนการฝึกอบรมของส่วนราชการลงสู่พื้นที่ร่วมกัน

๓.๖ ส่งเสริมการผลิตสินค้าเกษตรที่ปลอดภัยและมีคุณภาพตามเกณฑ์มาตรฐาน

๔. ส่งเสริมอุตสาหกรรม SMEs และ OTOP

๔.๑ สร้างเสริมความรู้ให้ชุมชนนำภูมิปัญญาท้องถิ่นมาพัฒนา สินค้า SMEs / OTOP และวิสาหกิจชุมชน

๔.๒ พัฒนามาตรฐานการผลิตและบรรจุภัณฑ์สินค้า SMEs / OTOP และวิสาหกิจชุมชน

๔.๓ ส่งเสริมด้านการตลาด สินค้า SMEs /OTOP และวิสาหกิจชุมชน

๔.๔ สร้างเสริมความรู้ด้านบริหารจัดการแลกเปลี่ยนเรียนรู้ระหว่างกลุ่ม และการเชื่อมโยงเครือข่ายผลิตภัณฑ์สู่การแข่งขันในระดับสากล

๔.๕ สนับสนุนให้โรงงานอุตสาหกรรมใช้เทคโนโลยีการผลิตที่สะอาดสามารถอยู่กับชุมชนและสิ่งแวดล้อม

๔.๖ พัฒนาศักยภาพ และสมรรถนะของแรงงาน เพื่อเข้าสู่อุตสาหกรรมเป้าหมาย

๒. ยุทธศาสตร์ขององค์กรปกครองส่วนท้องถิ่น

๒.๑ วิสัยทัศน์

“เกษตรกรรมก้าวหน้า พัฒนาชุมชนน่าอยู่มุ่งสู่แปรรูปผลผลิต ปลอดภัยในชีวิตและทรัพย์สิน”

๒.๒ ยุทธศาสตร์

๑. ยุทธศาสตร์การพัฒนาด้านโครงสร้างพื้นฐาน

แนวทางการพัฒนา

- งานด้านคมนาคมและการขนส่ง ก่อสร้างปรับปรุงบำรุงรักษาถนน สะพาน ทางเท้า ท่อระบายน้ำ พัฒนาระบบจราจร
- งานด้านสาธารณูปโภค พัฒนาระบบไฟฟ้า-ประปา พัฒนาแหล่งน้ำ คูคลอง และระบบชลประทาน
- งานด้านการผังเมือง ผังเมืองเฉพาะ และป้องกันการบุกรุกที่สาธารณประโยชน์
- ฯลฯ

๒. ยุทธศาสตร์การพัฒนาด้านการส่งเสริมคุณภาพชีวิต

แนวทางการพัฒนา

- งานด้านการส่งเสริมเศรษฐกิจและอาชีพให้กับประชาชน
- งานด้านสวัสดิการสังคม (ผู้สูงอายุ/ผู้พิการ/ผู้ด้อยโอกาส/ผู้ป่วยเอดส์)
- งานด้านการศึกษา
- งานด้านการสาธารณสุข
- งานด้านส่งเสริมกีฬาและนันทนาการ
- ฯลฯ

๓. ยุทธศาสตร์การพัฒนาด้านการจัดระเบียบชุมชน สังคม และการรักษาความสงบเรียบร้อย

แนวทางการพัฒนา

- งานด้านการรักษาความสงบเรียบร้อย
- งานด้านการป้องกันและบรรเทาสาธารณภัย
- งานด้านการแก้ไขป้องกันปัญหาเสพติด
- ฯลฯ

๔. ยุทธศาสตร์การพัฒนาด้านการวางแผน การส่งเสริมการลงทุน พาณิชยกรรม เศรษฐกิจพอเพียง การท่องเที่ยว

แนวทางการพัฒนา

- งานด้านการส่งเสริมการลงทุน
- งานด้านการพาณิชยกรรม
- งานด้านการส่งเสริมเศรษฐกิจพอเพียง
- งานด้านการท่องเที่ยว
- ฯลฯ

๕. ยุทธศาสตร์การพัฒนาด้านการบริหารจัดการและการอนุรักษ์ทรัพยากรธรรมชาติและสิ่งแวดล้อม

แนวทางการพัฒนา

- งานด้านการป้องกันและอนุรักษ์ทรัพยากรและสิ่งแวดล้อม
- งานด้านการจัดการขยะในชุมชน
- งานด้านการส่งเสริมให้เกิดการผลิต การบริการ การบริโภค เป็นมิตรกับสิ่งแวดล้อม
- ฯลฯ

๖. ยุทธศาสตร์การพัฒนาด้านศิลปะ วัฒนธรรม จารีตประเพณี และภูมิปัญญาท้องถิ่น

แนวทางการพัฒนา

- งานด้านการส่งเสริมเผยแพร่และอนุรักษ์ศิลปะวัฒนธรรม จารีตประเพณีและภูมิปัญญาท้องถิ่น

โบราณสถาน โบราณวัตถุ

- ฯลฯ

๗. ยุทธศาสตร์การพัฒนาระบบการบริหารจัดการที่ดีในองค์กรและการมีส่วนร่วมของประชาชน

แนวทางการพัฒนา

- งานด้านการพัฒนาการบริหารจัดการที่ดีในองค์กร
- งานด้านการมีส่วนร่วมของประชาชน และการป้องกันการทุจริต
- งานด้านการปรับปรุงและพัฒนาบุคลากรในองค์กร
- งานด้านการปรับปรุงและพัฒนาเครื่องมือเครื่องใช้และสถานที่ปฏิบัติงาน
- งานด้านการส่งเสริมความรู้ความเข้าใจเกี่ยวกับกิจการท้องถิ่น
- งานด้านการปรับปรุงและพัฒนารายได้
- งานด้านการส่งเสริมค่านิยม ๑๒ ประการ
- ฯลฯ

๒.๓ เป้าประสงค์

- ๑) มีโครงสร้างพื้นฐานที่ดีและครอบคลุมพื้นที่สำหรับอำนวยความสะดวกให้กับประชาชน
- ๒) ประชาชนได้รับการส่งเสริมคุณภาพชีวิตและที่อยู่อาศัย
- ๓) ประชาชนได้รับความปลอดภัยในชีวิตและทรัพย์สิน
- ๔) ประชาชนมีรายได้เพียงพอสามารถพึ่งตนเองได้
- ๕) ชุมชนน่าอยู่และไม่เกิดมลภาวะสิ่งแวดล้อมที่เป็นพิษ
- ๖) ประชาชนได้อนุรักษ์ศิลปะ วัฒนธรรม จารีตประเพณีและภูมิปัญญาท้องถิ่น
- ๗) ประชาชนมีส่วนร่วมในการบริหารงานในองค์กรตามกระบวนการบริหารจัดการที่ดี

๒.๔ ตัวชี้วัด

- ๑) มีโครงสร้างพื้นฐานร้อยละ ๙๐ ในการให้บริการแก่ประชาชน
- ๒) ประชาชนร้อยละ ๑๐ ได้รับการส่งเสริมคุณภาพชีวิตและที่อยู่อาศัย
- ๓) ประชาชนทุกคนได้รับความปลอดภัยในชีวิตและทรัพย์สิน
- ๔) ประชาชนมีรายได้เพิ่มขึ้นร้อยละ ๓ จากการลงทุน พาณิชยกรรมและการท่องเที่ยว
- ๕) ไม่มีมลภาวะสิ่งแวดล้อมที่เป็นพิษในพื้นที่
- ๖) ศิลปะ วัฒนธรรม จารีตประเพณีและภูมิปัญญาท้องถิ่นยังคงอยู่สืบไป
- ๗) ประชาชนมีความรู้และเข้าใจการบริหารงานในองค์กร

๒.๕ ค่าเป้าหมาย

- ๑) มีโครงการพื้นฐานเพิ่มขึ้นไม่น้อยกว่า ๑๐ แห่ง/ปี
- ๒) การส่งเสริมคุณภาพชีวิตและที่อยู่อาศัยให้กับประชาชนไม่น้อยกว่า ๑๒ ครั้ง/ปี
- ๓) การสร้างความปลอดภัยในชีวิตและทรัพย์สินของประชาชนไม่น้อยกว่า ๕ ครั้ง/ปี
- ๔) การส่งเสริมให้ประชาชนมีรายได้เพิ่มขึ้นไม่น้อยกว่า ๕ ครั้ง/ปี
- ๕) การปรับปรุงภูมิทัศน์และสิ่งแวดล้อมที่ดีตลอดทั้งปี
- ๖) การส่งเสริมศิลปวัฒนธรรมจารีตประเพณีและภูมิปัญญาท้องถิ่นไม่น้อยกว่า ๕ ครั้ง/ปี
- ๗) มีการพัฒนาระบบการบริหารจัดการที่ดีในองค์กรและการมีส่วนร่วมของประชาชน

๒.๖ กลยุทธ์

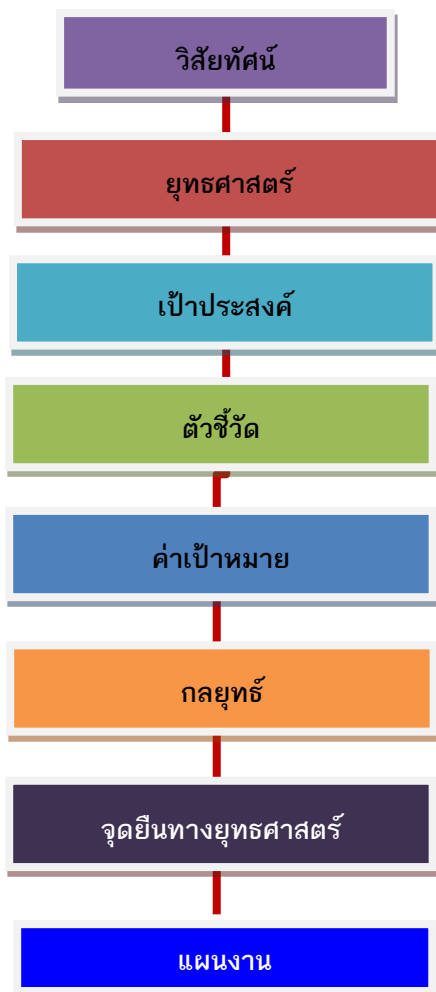
- ๑) พัฒนาชุดลอก คูคลองและจัดสร้างแหล่งน้ำ สวงวนและเก็บกักน้ำเพื่อการเกษตร เพื่อการอุปโภคและบริโภค รวมทั้งวางโครงการเพื่อแก้ไขปัญหา น้ำท่วมและน้ำแล้ง
- ๒) ส่งเสริมและพัฒนาระบบการศึกษา บุคลากรด้านการศึกษา ครู นักเรียน ให้เป็นผู้มีคุณภาพ มีทักษะและศักยภาพตามมาตรฐานสากล รองรับประชาคมอาเซียน
- ๓) พัฒนา ปรับปรุงพันธุ์พืชและเมล็ดพันธุ์พืชที่ดีมีคุณภาพ ส่งเสริมให้เกิดเกษตรอุตสาหกรรม ลดต้นทุน เพิ่มมูลค่าผลผลิตทางการเกษตร ปรับปรุงผลผลิตให้มีคุณภาพ ส่งเสริมสนับสนุนการถนอมและแปรรูป สินค้าทางการเกษตร ส่งเสริมให้มีการเลี้ยงสัตว์เศรษฐกิจ เพื่อการบริโภคเพื่อจำหน่ายและเพื่อการอนุรักษ์ และเพิ่มช่องทางตลาด
- ๔) ส่งเสริมชุมชนให้เข้มแข็ง พัฒนาระบบสุขภาพของผู้นำชุมชน คณะกรรมการหมู่บ้านและชุมชนให้พัฒนาระบบสุขภาพและคุณภาพชีวิตของเด็ก เยาวชน สตรี ผู้สูงอายุ ผู้พิการ ผู้ด้อยโอกาส ประชาชน และคุ้มครองสิทธิเสรีภาพของประชาชน พัฒนาคุณภาพและศักยภาพตามความสามารถของแรงงานในท้องถิ่น
- ๕) ป้องกันและแก้ไขปัญหาการเสพติด การผลิตและการจำหน่ายยาเสพติดในทุกระดับ
- ๖) ดำเนินการโครงการ เพื่อให้บริการประชาชน และรับทราบปัญหา อุปสรรค และความต้องการของประชาชนในพื้นที่ พัฒนาศักยภาพของอาสาสมัครสาธารณสุขประจำหมู่บ้าน (อสม.) ส่งเสริมสุขภาพ และอนามัยของประชาชนในทุกกระดับ ให้มีสุขภาพแข็งแรง
- ๗) ส่งเสริมสนับสนุนการวางระบบการพัฒนาด้านโครงสร้างพื้นฐานให้สอดคล้องกับความต้องการจำเป็น และความต้องการของประชาชน ก่อสร้าง ปรับปรุงเส้นทางคมนาคมอย่างทั่วถึง
- ๘) พัฒนาฟื้นฟูและส่งเสริมกิจกรรมด้านศาสนา ศิลปวัฒนธรรมและประเพณีของชุมชนท้องถิ่น โคราช โดยการอนุรักษ์สืบสานต่อและเชื่อมโยงสู่กิจกรรมการท่องเที่ยว
- ๙) ปรับปรุงโครงสร้างการบริหารงาน นำระบบสารสนเทศมาใช้ในการบริหารงานภายในองค์กร สนับสนุนบุคลากรในสังกัดให้ได้รับการศึกษาอบรม การทำวิจัย เพิ่มพูนความรู้
- ๑๐) เพิ่มประสิทธิภาพในการปฏิบัติราชการ
- ๑๑) ส่งเสริม สนับสนุนและร่วมมือกับส่วนราชการ หน่วยงานต่างๆ ในการเตรียมความพร้อมในการป้องกันภัย และการช่วยเหลือผู้ประสบภัย ติดตั้งระบบกล้องวงจรปิดในเขตชุมชนและสถานที่สำคัญ สนับสนุนการฝึกอบรมจัดตั้งและอบรมฟื้นฟูตำรวจบ้านและอาสาสมัครป้องกันภัยฝ่ายพลเรือน (อปพร.) และดูแลรักษาความปลอดภัยและการจราจร
- ๑๒) พัฒนาฟื้นฟูและอนุรักษ์ธรรมชาติ สิ่งแวดล้อม แหล่งน้ำ ลุ่มน้ำลำคลองและป่าไม้ให้มีความอุดมสมบูรณ์ สร้างจิตสำนึกเพื่อป้องกันและแก้ไขปัญหาสิ่งแวดล้อมของชุมชน จัดทำระบบกำจัดขยะรวม และจัดการขยะมูลฝอยและสิ่งปฏิกูล

๒.๗ จุดยืนทางยุทธศาสตร์

- ๑) การพัฒนาชุมชนให้ก้าวสู่มีความเข้มแข็ง โดยได้รับการบริการสาธารณะด้านโครงสร้างพื้นฐานที่จำเป็นเพื่อรองรับการขยายตัวของชุมชนและเศรษฐกิจ
- ๒) การพัฒนาระบบการศึกษาและส่งเสริมศิลปวัฒนธรรมท้องถิ่น
- ๓) ส่งเสริมและพัฒนาศักยภาพคนและความเข้มแข็งของชุมชนในการพึ่งตนเอง
- ๔) การกำจัดขยะมูลฝอย สิ่งปฏิกูลและมลภาวะสิ่งแวดล้อมที่มีอย่างยั่งยืน
- ๕) การพัฒนาระบบการบริหารจัดการภาครัฐที่ดีและมีส่วนร่วมจากทุกภาคส่วน

๒.๘ ความเชื่อมโยงของยุทธศาสตร์ในภาพรวม

การจัดทำแผนพัฒนาท้องถิ่นสี่ปีของอบต.มีความเชื่อมโยงของยุทธศาสตร์ในภาพรวม ดังนี้



๓.การวิเคราะห์เพื่อพัฒนาท้องถิ่น

๓.๑ การวิเคราะห์กรอบการจัดทำยุทธศาสตร์ขององค์กรปกครองส่วนท้องถิ่น

ผลการวิเคราะห์ศักยภาพเพื่อประเมินสถานการณ์การพัฒนาในปัจจุบันและโอกาสการพัฒนาในอนาคตของท้องถิ่น ด้วยเทคนิค SWOT ANALYSIS

การวิเคราะห์ศักยภาพเพื่อประเมินสถานการณ์การพัฒนาในปัจจุบัน และโอกาสในการพัฒนาในอนาคตขององค์การบริหารส่วนตำบล เป็นการประเมินถึงโอกาสและภาวะคุกคามหรือข้อจำกัดอันเป็นภาวะแวดล้อมภายนอกที่มีผลต่อการพัฒนาท้องถิ่น รวมถึงจุดแข็งและจุดอ่อนของท้องถิ่น อันเป็นภาวะแวดล้อมภายในขององค์กรปกครองส่วนท้องถิ่น โดยใช้เทคนิคการ SWOT analysis เพื่อพิจารณาภาวะแวดล้อมปัจจัยภายในองค์การบริหารส่วนตำบลบ้านหาด ได้แก่ จุดแข็ง (STRENGTH-S) จุดอ่อน (WEAK-W) และปัจจัยภายนอกได้แก่ โอกาส (OPPORTUNITY-O) และอุปสรรค (THREAT-T) เป็นเครื่องมือดังนี้

จุดแข็ง (Strengths:S)

๑. เป็น อบต.ขนาดกลาง ที่มีความพร้อมทางด้านโครงสร้างพื้นฐาน และมีขีดความสามารถสูงในการให้บริการสาธารณะแก่ประชาชน เนื่องจากมีครัวเรือน/ประชากร เหมาะสมกับพื้นที่ประกอบกับอยู่ในเขตผังเมืองรวมของจังหวัดเพชรบุรี
๒. สภาพพื้นที่อุดมสมบูรณ์ มีระบบชลประทานทั่วถึง มีน้ำเพียงพอเหมาะสำหรับทำการเกษตรตามฤดูกาล

๓. เกษตรกรสามารถขายสินค้าการเกษตรได้อย่างสะดวกรวดเร็ว เนื่องจากมีพ่อค้าและแม่ค้าในพื้นที่ จำนวนมาก อีกทั้งยังมีจุดรับซื้อสินค้าทางการเกษตรจำนวน ๒ แห่ง คือ สหกรณ์การเกษตร อำเภอบ้านลาด และสหกรณ์การเกษตรหนองบัว อำเภอยายาง
๔. ระบบคมนาคมมีการเชื่อมต่อกับ อำเภอเมืองเพชรบุรี พื้นที่เหมาะสมกับการพัฒนาเป็นที่อยู่อาศัย

จุดอ่อน (Weaknesses:W)

๑. ประชาชนขาดการรวมกลุ่ม มีส่วนร่วมในการบริหารจัดการน้ำเพื่อการเกษตร ทำให้การจ่ายน้ำระบบชลประทาน ไม่เกิดความเป็นธรรมและเกิดประโยชน์สูงสุด
๒. ชุมชนยังขาดความเข้าใจในการมีส่วนร่วมการบริหารงานร่วมกับองค์การบริหารส่วนตำบลตามอำนาจหน้าที่
๓. การกระจายอำนาจของรัฐบาลไม่เป็นไปตามกฎหมาย ทำให้ อบต. มีงบประมาณจำกัดในการให้บริการสาธารณะแก่ประชาชนตามอำนาจหน้าที่

โอกาส (Opportunities:O)

๑. อยู่ใกล้ชุมชนเมือง,เดินทางสะดวกรวดเร็ว
๒. พื้นที่มีระบบชลประทานทั่วถึง เหมาะสมกับการพัฒนาการเกษตรแบบยั่งยืน
๓. ชุมชนมีความเหมาะสมกับการพัฒนาเป็นศูนย์การเรียนรู้ และพัฒนาส่งเสริมการท่องเที่ยวเชิงวิถีชุมชนการเรียนรู้ตามศูนย์เรียนรู้และการเกษตร
๔. มีระบบการประสานงานและการให้ความร่วมมือที่ดีของหน่วยงานต่างๆภายในพื้นที่

ปัญหา อุปสรรคหรือข้อจำกัด (Threats:T)

๑. สภาวะการณ์ทางเศรษฐกิจที่ตกต่ำในระดับประเทศส่งผลกระทบต่อพัฒนาท้องถิ่น
๒. ปัญหาด้านต้นทุนการผลิตสูง
๓. ปัญหาขาดการมีส่วนร่วมของประชาชน
๔. ปัญหาทางรายได้ของครอบครัว ผู้สูงอายุ ผู้พิการ และผู้ด้อยโอกาส ขาดการดูแล และการจัดสวัสดิการ ยังไม่ทั่วถึงและเป็นธรรม
๖. ปัญหาขาดงบประมาณในการดำเนินการบริการสาธารณะโครงการขนาดใหญ่ที่เกิดประโยชน์แก่ประชาชนในพื้นที่สูงสุด

๓.๒ การประเมินสถานการณ์สภาพแวดล้อมภายนอกที่เกี่ยวข้อง

ในการจัดทำแผนพัฒนาท้องถิ่นสี่ปีขององค์การบริหารส่วนตำบลนั้นได้ทำการประเมินสถานการณ์สภาพแวดล้อมภายนอกที่เกี่ยวข้อง ซึ่งมีรายละเอียดดังนี้

ด้าน	สถานการณ์สภาพแวดล้อมภายนอกที่เกี่ยวข้อง	ขอบข่ายและปริมาณของปัญหา/ความต้องการ	พื้นที่เป้าหมาย/กลุ่มเป้าหมาย	ความคาดหวังและแนวโน้มอนาคต
๑. โครงการสร้างพื้นฐาน	๑) ขาดแคลนแหล่งน้ำในการเกษตรและน้ำประปาสำหรับอุปโภค-บริโภคยังไม่พอเพียงและยังไม่ได้มาตรฐาน	- แหล่งน้ำประปาในการอุปโภค-บริโภคและการเกษตร	- ในเขตองค์การบริหารส่วนตำบล	- ประชาชนมีแหล่งน้ำและมีน้ำประปาใช้อย่างพอเพียงมีคุณภาพตามมาตรฐานมากขึ้น
	๒) ไฟฟ้าส่องสว่างทางและที่สาธารณะยังไม่สามารถดำเนินการครอบคลุมพื้นที่ได้ทั้งหมด	- ไฟฟ้า	- ทางและที่สาธารณะในเขตองค์การบริหารส่วนตำบล	- ทางและที่สาธารณะมีแสงสว่างเพียงพอประชาชนได้รับความสะดวกในการสัญจรไปมาและป้องกันการเกิดอาชญากรรมได้
	๓) ประชาชนต้องการให้มีการพัฒนาเส้นทางให้ได้มาตรฐานการสัญจร อดบ.ไม่สามารถดำเนินการครอบคลุมเนื่องจากมีข้อจำกัดด้านงบประมาณ	- เส้นทางคมนาคม	- เส้นทางคมนาคมที่เป็นสาธารณะและประชาชนมีความต้องการให้ดำเนินการ	- มีเส้นทางในการคมนาคมมาตรฐานและประชาชนได้รับความสะดวกปลอดภัยในการสัญจรไปมา
	- ห้วย หนอง คลอง บึง ตื้นเขินขาดการดูแลบำรุงรักษา	- สาธารณะ ลำคลอง	- ขุดลอกแหล่งน้ำให้มีความลึกและกว้างขึ้น	- มีแหล่งน้ำไว้ใช้ในการเกษตรและอุปโภคบริโภค
๒. ด้านสังคมและคุณภาพชีวิต	๑) มีการระบาดของโรคใหม่ โรคระบาด โรคติดต่อ	- ด้านสาธารณสุข	- ในเขตองค์การบริหารส่วนตำบล	- ชุมชนมีความตระหนักรู้ถึงการมีส่วนร่วมในการควบคุมป้องกันโรค
	๒) ประชาชนในพื้นที่ป่วยเป็นโรคเรื้อรังแนวโน้มที่เพิ่มขึ้น เช่น เบาหวาน ความดัน	- ด้านสาธารณสุข	- ประชาชนกลุ่มเสี่ยงและผู้ป่วย	- ผู้ป่วยเรื้อรังมีการดูแลสุขภาพให้ถูกต้องตามหลักสาธารณสุข
	๓) ปริมาณขยะเพิ่มมากขึ้น	- ด้านสิ่งแวดล้อม	- ในเขตองค์การบริหารส่วนตำบล	- ปริมาณขยะลดลงถูกกำจัดให้หมดด้วยวิธีการที่ถูกต้อง
	๔) ประชาชนบริโภคอาหารที่ปลอดภัย	- อาหารสินค้าเกษตรปลอดภัย	- ประชาชนในเขตองค์การบริหารส่วนตำบล	- ประชาชนทราบและสามารถเลือกบริโภคอาหารที่ปลอดภัยได้ถูกต้อง
	๕) ประชาชนในพื้นที่บางรายมีที่อยู่อาศัยไม่มั่นคงแข็งแรง	- ที่อยู่อาศัย	- ประชาชนในพื้นที่ที่ได้รับความเดือดร้อนเรื่องที่อยู่อาศัย	- ประชาชนในพื้นที่ได้รับความช่วยเหลือซ่อมแซมที่อยู่อาศัยให้มั่นคงแข็งแรง

ด้าน	สถานการณ์ภาพแวดล้อม ภายนอกที่เกี่ยวข้อง	ขอบข่ายและปริมาณ ของปัญหา/ ความต้องการ	พื้นที่เป้าหมาย/ กลุ่มเป้าหมาย	ความคาดหวังและ แนวโน้มอนาคต
๒. ด้านสังคมและ คุณภาพชีวิต (ต่อ)	๖) ประชาชนบางครัวเรือน บริโภคน้ำที่ยังไม่สะอาดและมี สิ่งเจือปน เช่น จากน้ำฝน น้ำที่ ไม่ได้คุณภาพ มีตะกอน	- การอุปโภค-บริโภค	- ประชาชนในเขต องค์การบริหารส่วน ตำบล	- ประชาชนบริโภคน้ำที่ สะอาดถูกสุขลักษณะ
	๗) เด็กและผู้สูงอายุบาง ครอบครัว ผู้สูงอายุอยู่ตามลำพัง และรับภาระใน การดูแลเด็ก	- สังคมในชุมชน	- ผู้สูงอายุและเด็กใน เขตองค์การบริหารส่วน ตำบล	- ผู้สูงอายุและเด็กได้รับการ ดูแลที่ดีโดยชุมชน
	๘) ผู้พิการไม่ได้รับความ ช่วยเหลือในดำรงชีวิต	- สังคมในชุมชน	- ผู้พิการในเขตองค์การ บริหารส่วนตำบล	- ผู้พิการได้รับความ ช่วยเหลือในการดำรงชีวิต และทั่วถึง
	๙) ประชากรที่สูบบุหรี่ และดื่ม สุรา		- ประชาชนที่สูบบุหรี่ และดื่มสุรา	- ประชาชนเลิกสูบบุหรี่และ เลิกดื่มสุรา
๓. ด้านการพัฒนา ด้านการวาง แผนการท่องเที่ยว เศรษฐกิจพอเพียง และบริหารจัดการ อนุรักษ์ทรัพยากร ธรรมชาติและ สิ่งแวดล้อม	๑) ประชาชนไม่มีการวางแผนใน การดำเนินงาน	- การวางแผน	- ประชาชนในเขต องค์การบริหารส่วน ตำบล	- ประชาชนสามารถวาง แผนการดำเนินงานได้เอง
	๒) ขาดแหล่งเงินลงทุนในการทำ กิจการและประกอบอาชีพ	- การลงทุน	- ประชาชนในเขต องค์การบริหารส่วน ตำบล	- มีแหล่งเงินลงทุนในการทำ กิจการและประกอบอาชีพ
	๓) ประชาชนขาดสถานที่ จำหน่ายสินค้า	- การพาณิชย์กรรม	- ตลาดรับซื้อสินค้า	- ร้านค้าแผงลอยมีสถานที่ ในการขายจำหน่ายสินค้า
	๔) ผลผลิตทางการเกษตรราคา ตกต่ำระยะทางในการขนส่ง ผลผลิตไกลจากแหล่งรับซื้อ		- เกษตรกรในพื้นที่	- ผลผลิตมีราคาสูงขึ้น
	๕) แหล่งท่องเที่ยวในเขต อบต. ตั้งอยู่ในเขตพื้นที่ของอุทยาน	- การท่องเที่ยว	- ในเขตองค์การบริหาร ส่วนตำบล	- แหล่งท่องเที่ยวได้รับการ พัฒนาเส้นทาง และมี กิจกรรมการท่องเที่ยวเพิ่ม มากขึ้น
	๖) มีปัญหาเรื่องขยะเพิ่มมากขึ้น	- สิ่งแวดล้อม	- ประชาชนในเขต องค์การบริหารส่วน ตำบล	- ปัญหาขยะลดลงและ สามารถกำจัดขยะเองได้โดย ไม่ส่งผลกระทบต่อชุมชน

